

## FAIS CONNAISSANCE

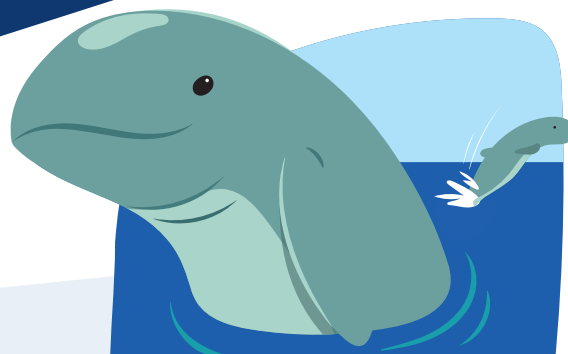
AVEC



### Les recherches de Tam

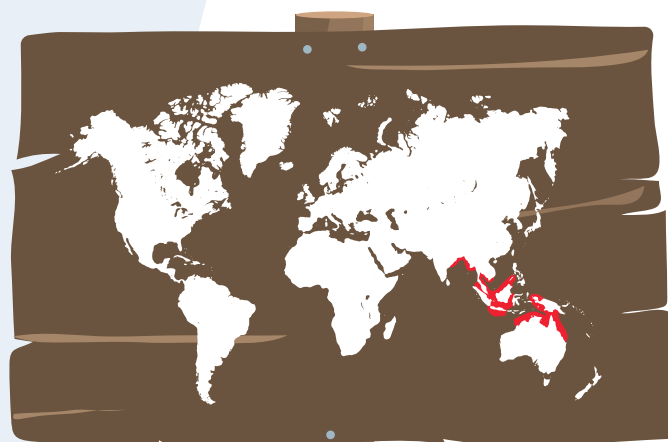
- « **Irrawaddy** » est le nom d'une rivière qui coule au Myanmar, où vit ce dauphin particulier, l'une des 36 espèces de dauphins.
- Le dauphin possède **six sens**. En plus du goût, de la vue, de l'ouïe, de l'odorat et du toucher, il possède l'**écholocation**. En émettant des ultrasons, il est capable de repérer les éléments autour de lui, c'est comme ça qu'il se déplace et chasse !
- Les dauphins communiquent entre eux par des **sifflements**, chaque dauphin possède un son propre !
- 8 minutes** : c'est en moyenne le temps qu'un dauphin peut rester sous l'eau sans respirer.

*Et toi, combien de temps sais-tu rester sans respirer ?*



## Delphine

Le dauphin de l'Irrawaddy



NOM SCIENTIFIQUE

DAUPHIN DE L'IRRAWADDY :  
ORCAELLA BREVIROSTRIS

STATUT

VULNÉRABLE

POPULATION

6.000

ALIMENTATION

PISCIVORE (MANGE DES POISSONS)

FAMILLE

DELPHINIDÉS

REPRODUCTION

1 PETIT TOUS LES 3 ANS

RÉGIONS

ASIE DU SUD-EST ET NORD DE L'AUSTRALIE

HABITAT

Eaux côtières peu profondes et grandes rivières

# 1. DUOS DE DAUPHINS

Le dauphin de l'Irrawaddy est un peu différent des autres dauphins. Il a un **bec émoussé** au lieu d'un long bec. Il est gris et sa tête est large et arrondie, comme un melon. On dirait qu'il rigole tout le temps ! Ses **nageoires**, larges et en forme de spatule, sont également particulières. Outre le dauphin de l'Irrawaddy, il existe **35 autres espèces** de dauphins.

Certains sont petits et ne pèsent qu'environ 40 kilogrammes, alors que d'autres peuvent mesurer jusqu'à 10 mètres de long et peser plus de 5 000 kilogrammes !

## Jeu de memory

### Par 2

Dans l'océan ci-contre, vous verrez de nombreuses espèces différentes de dauphins. Découpez-les, retournez-les et mélangez les cartes. Avec votre voisin, essayez de **trouver les paires** en retournant seulement 2 cartes à la fois. Chacun joue à son tour. Celui qui trouve 2 cartes identiques peut les prendre, sinon elles doivent être remises au même endroit. A la fin, celui qui a le plus de cartes a gagné !

À la fin, les deux photos restantes qui ne sont pas identiques sont des dauphins de l'Irrawaddy !



## 2. EMPÊTRÉ ET ÉTOUFFÉ !

Les dauphins peuvent retenir leur souffle jusqu'à 8 minutes ! Malheureusement, parfois, ce n'est pas assez long. Lorsque les dauphins se prennent dans un filet de pêche ou dans un autre plastique, ils ne peuvent parfois pas se libérer à temps pour remonter prendre leur respiration.

Aide Delphine en récupérant tous les plastiques ci-dessous et en les comptant ! Chaque nombre est associé à une lettre. En indiquant toutes les bonnes réponses, tu trouveras un mot. Pourras-tu retrouver **le mot mystère** ?



⇒ Nombre de pailles :  
12 : P - 13 : N

⇒ Nombre de bouteilles bleues :  
4 : A - 5 : R

⇒ Nombre de fourchettes :  
5 : O - 6 : G

⇒ Nombre de bouteilles vertes :  
2 : E - 3 : T

⇒ Nombre de filets de pêche :  
3 : E - 5 : O

⇒ Nombre de sacs plastiques bleus ou blancs :  
2 : I - 3 : G

⇒ Nombre de sacs plastiques verts :  
1 : E - 2 : R

⇒ Nombre de gobelets en plastique :  
1 : E - 2 : R

Le mot =

--	--	--	--	--	--	--	--



La dernière population de dauphins de l'Irrawaddy du Cambodge vit au cœur du bassin du Mékong. Il ne reste plus qu'environ 90 dauphins. Ils sont menacés, entre autres, par les **filets dérivants illégaux**. Lorsque les dauphins s'emmêlent dans ces filets, ils **étouffent** en quelques minutes.

Le WWF tente de contrer cette menace en renforçant et en soutenant les patrouilles de gardes forestiers afin qu'elles puissent agir contre la pêche illégale, tout en respectant les droits de l'Homme.



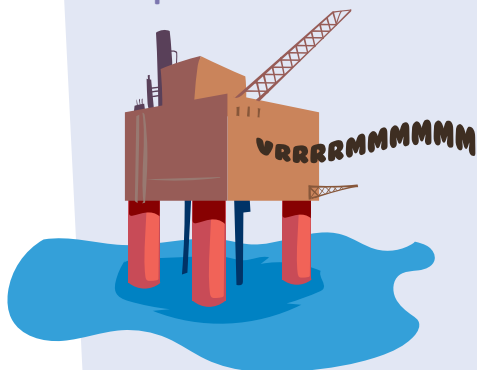
### 3. ÉCHOLOCACTION

Les dauphins peuvent explorer leur environnement en émettant des sons. Mais malheureusement, les dauphins subissent beaucoup de pollution sonore à cause du trafic des bateaux, des installations pétrolières et des exercices militaires, ce qui les rend confus.

Peut-on se retrouver quand il y a beaucoup de nuisances sonores ? Jouez au jeu suivant dans un grand espace ouvert ou sur l'aire de jeux, et voyez par vous-même à quel point cela peut être difficile pour les dauphins !

#### Étape 1 :

Divisez le groupe classe en trois. Un premier groupe représente les **dauphins**, un autre groupe est celui des **navires** et le troisième est celui des **installations pétrolières**.

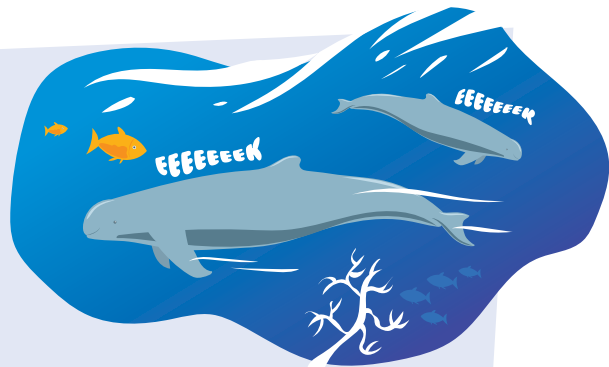


#### Étape 2 :

Bandez les yeux des **dauphins** et divisez-les en deux groupes (1 et 2).

#### Étape 3 :

Les **navires** et les **installations pétrolières** sont répartis dans la pièce. Le groupe de **dauphins 1** est escorté d'un côté de la pièce (sans que l'autre moitié ne le voie).



#### Étape 4 :

Le groupe **dauphins 2** doit maintenant rejoindre le groupe **dauphins 1** ! A chaque mouvement des dauphins, les navires et les installations pétrolières font du bruit. Les **navires** disent « tuuuuuut », les **installations pétrolières** disent « vrrrrmmmm ». Ils ne sont autorisés à émettre leurs sons que lorsque les dauphins sont en mouvement ! Le groupe de **dauphins 1** peut émettre des sons continus de dauphin (sifflement ou un « Eeeeeek » aigu), afin d'aider le groupe de dauphins 2 à les rejoindre.



Tu voudrais tout savoir sur la nature et agir pour la protéger avec d'autres enfants ? Tu aimerais recevoir des magazines amusants remplis d'informations sur les animaux et participer à des activités ludiques ?

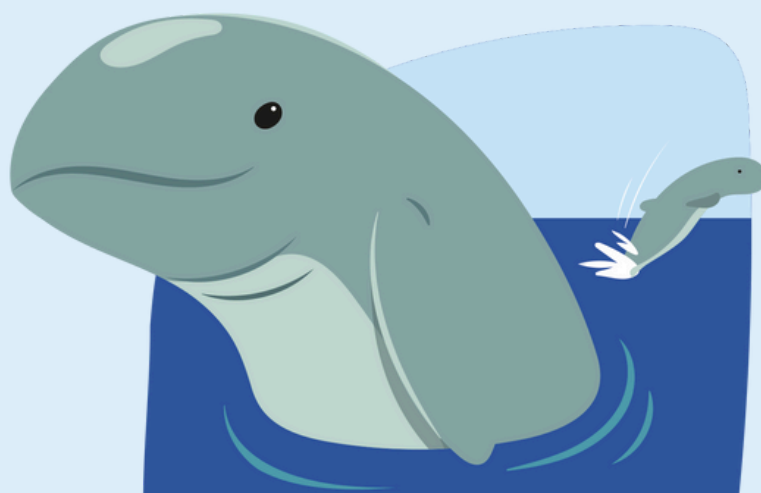


Alors rends-toi sur le site [rangerclub.be](http://rangerclub.be) et inscris-toi !





# Delphine, le dauphin de l'Irrawaddy



## CORRECTIF

0

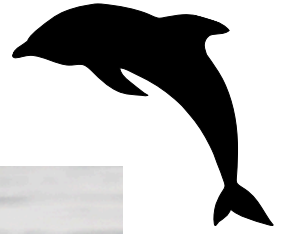
### Les recherches de Tam



Les dauphins sont des **mammifères** et n'ont pas de branchies comme les poissons. Lorsqu'ils sont sous l'eau, ils retiennent leur souffle ! Ils peuvent le faire pendant très longtemps, environ 8 minutes, puis ils doivent remonter pour respirer par leur trou respiratoire sur le dos. Les humains ne peuvent généralement retenir leur souffle que pendant une minute, mais en s'entraînant très dur, certains humains arrivent aussi à retenir leur respiration pendant longtemps, jusqu'à 7 minutes pour les champions d'apnée !

1

## Duo de dauphins : le dauphin de l'Irrawaddy



Ces dauphins de l'Irrawaddy ont été photographiés au Cambodge, dans le **fleuve Mékong**, dans le cadre des recherches menées par le WWF sur les populations de ces dauphins.

Le dauphin de l'Irrawaddy se reconnaît à son gros "melon". Oui, il s'agit d'une véritable partie du corps des dauphins : c'est un organe bulbeux situé sur sa tête. On pense que cet organe joue un rôle important dans l'écholocation et/ou la flottabilité.

2

## Empêtré et étouffé !



Le mot formé en comptant les plastiques est : **PROTÉGER**

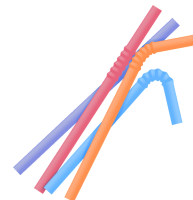
En luttant contre la pollution plastique et en traquant les filets de pêche illégaux, le WWF contribue à protéger le dauphin de l'Irrawaddy.

Les lettres restantes forment le mot NAGEOIRE.

La plupart des dauphins ne plongent pas à plus de 25 mètres de profondeur, mais certaines espèces de dauphins peuvent plonger jusqu'à 1 kilomètre de profondeur, avec un seul souffle ! Les dauphins peuvent nager vite grâce à leurs nageoires. Ils ont deux nageoires pectorales, une nageoire dorsale et une nageoire caudale.



2



# INFORMATIONS SUPPLÉMENTAIRES



## Les menaces

Comme de nombreux animaux, le dauphin de l'Irrawaddy a subi un déclin important en raison de diverses menaces d'origine humaine. Le dauphin de l'Irrawaddy est particulièrement menacé en raison de sa forte **association avec le fleuve Mékong**. L'exploitation illégale et non durable du Mékong au Cambodge constitue une menace directe pour l'habitat de ces dauphins. Par ailleurs, la santé des dauphins de l'Irrawaddy est étroitement liée à celle du fleuve lui-même. Actuellement, le débit naturel du fleuve est sérieusement menacé par plusieurs projets de barrages dans les pays d'Asie du Sud-Est.

## Ce que fait le WWF

Pour protéger le dauphin de l'Irrawaddy et permettre aux populations de croître à nouveau, le WWF surveille de près les populations. Par exemple, le WWF enregistre le nombre de nouveaux dauphins nés. Les **campagnes de sensibilisation** sont également très importantes : les pêcheurs sont formés à pêcher de manière plus durable et les décideurs politiques cambodgiens sont conseillés sur des solutions énergétiques plus durables comme alternative aux barrages. Enfin, davantage de patrouilles sont également déployées pour **prévenir la pêche illégale**. Par exemple, en 2019, 31 kilomètres de filets maillants ont déjà été saisis dans des zones où la pêche est interdite.



## L'effet panda

**92 dauphins** de l'Irrawaddy ont été recensés entre 2015 et 2017 au Cambodge, contre 80 les années auparavant. Il s'agit de la première augmentation depuis plus de 20 ans et ce, grâce aux actions de conservation de cette espèce en danger critique d'extinction !



# SOURCES

Voici quelques ressources utiles pour trouver des informations sur le dauphin et les menaces qui pèsent sur lui :

- Sur le site du WWF-Belgique :
  - <https://wwf.be/fr/especes-menacees/proteger-le-dauphin>
- Sur le site du Rangerclub :
  - <https://rangerclub.be/fr/animaux/dauphin/>
  - <https://rangerclub.be/fr/animaux/dauphin/dauphin-de-lirrawaddy/>

