

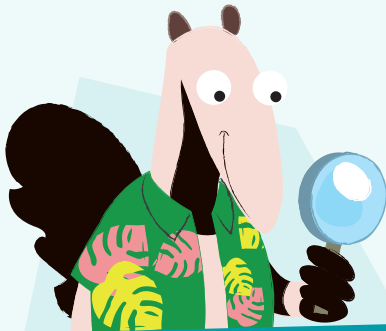
FAIS CONNAISSANCE

AVEC



Charlotte

Le chat sauvage



Les recherches de Tam

- 👉 L'**ancêtre** de notre chat domestique est le **chat sauvage africain**, pas le chat sauvage européen ! Mais nos chats domestiques peuvent se croiser avec le chat sauvage européen.
- 👉 On appelle aussi le chat sauvage le **chat forestier**.
- 👉 Le chat forestier établit parfois son **domicile** dans un trou entre les racines d'un arbre.
- 👉 Les chats sauvages ont besoin d'un **énorme territoire** : seuls 1 à 2 chats sauvages sont recensés dans une zone de 50km², soit 7000 terrains de football !



NOM SCIENTIFIQUE
FELIS SILVESTRIS

ALIMENTATION
**OISEAUX, SOURIS ET
AUTRES PETITS RONGEURS**

FAMILLE
FÉLIDÉS

STATUT
**WALLONIE : QUASI MENACÉ
FLANDRE : EN DANGER CRITIQUE**

HABITAT
**FORÊTS D'EUROPE ET
D'ASIE OCCIDENTALE**



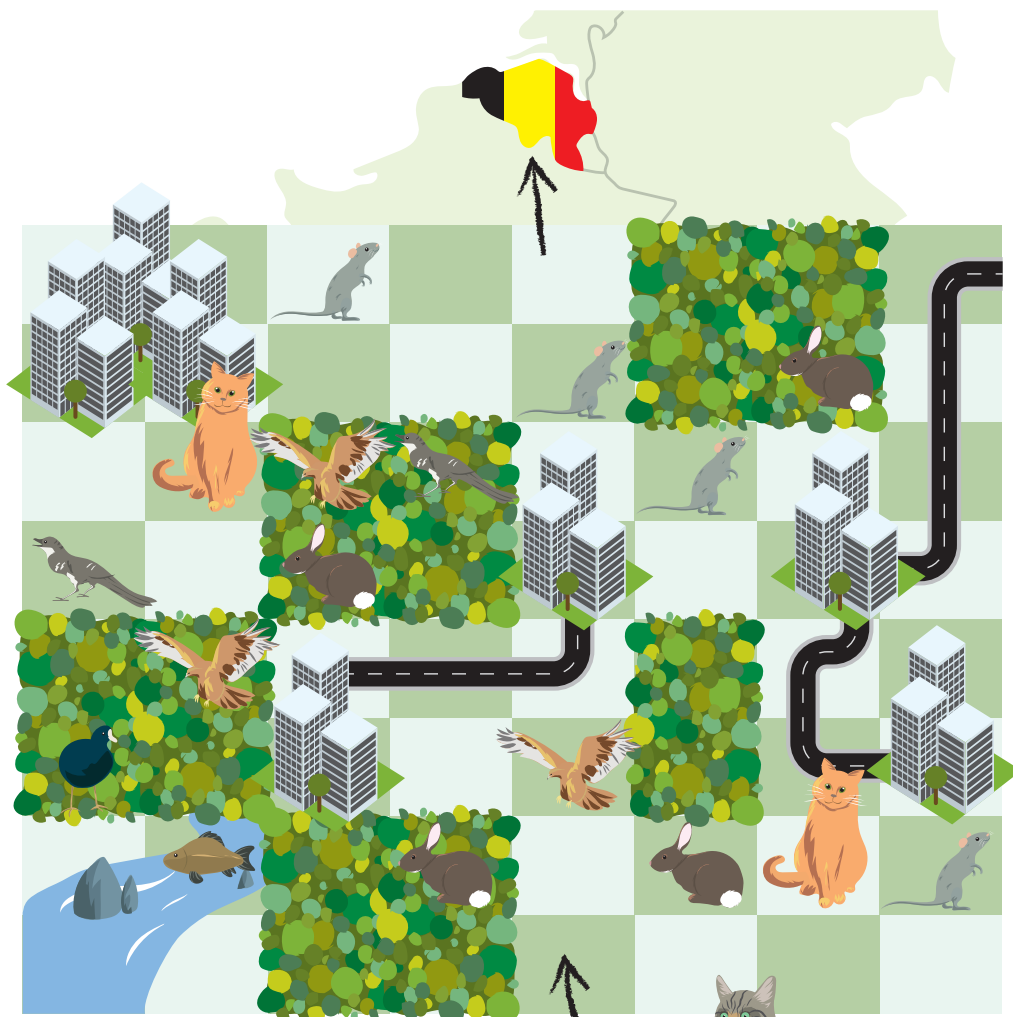
1. LE VOYAGE AVENTUREUX DE CHARLOTTE

Charlotte, le chat sauvage européen, aimerait étendre son territoire et venir plus en Belgique depuis d'autres pays voisins. Peux-tu l'aider ? Attention, ce n'est pas si simple ! **De nombreux dangers la guettent** en Europe : trop peu de nourriture, trop de trafic et trop peu de forêts.



Règles du jeu :

- Attention à l'**aigle royal**, car il peut manger Charlotte ! Tu ne dois donc pas passer sur ses cases.
- Attention aussi au **chat domestique** ! Si le chat sauvage se reproduit avec le chat domestique, l'espèce peut disparaître. Evite donc de croiser son chemin.
- Charlotte doit **manger** régulièrement. Elle ne peut parcourir qu'une case au maximum sans manger. Elle aime manger du lapin, de la souris, de la fauvette (un oiseau brun), du poisson ou du foulque (oiseau noir avec un bec blanc).
- Charlotte n'aime se promener que dans la **forêt** ou juste à côté, à la lisière (cases touchant la forêt). On ne la trouve pas en ville et elle ne peut pas traverser les routes, car elle y court trop de danger !
- De plus, elle ne peut se déplacer qu'en ligne droite ou sur les côtés, pas en diagonale.



Nous, les chats sauvages, aimons les **forêts**. Pour nous protéger, il faut veiller à ce que qu'elles soient bien entretenues et reliées entre elles. Cela nous aide nous, mais aussi d'autres animaux !

Nous sommes de bons chasseurs qui aidons à contrôler le nombre de rongeurs autour des forêts. C'est une bonne chose pour les **agriculteurs**, qui ne veulent pas que ces rongeurs mangent leurs récoltes. Ainsi, lorsque vous protégez les chats sauvages, vous aidez aussi la nature et les agriculteurs !



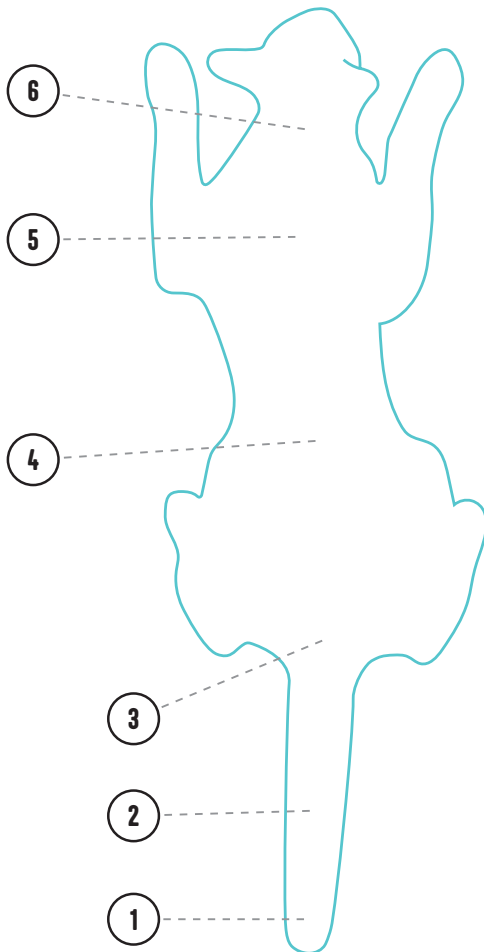
2. CHAT SAUVAGE OU CHAT DOMESTIQUE ?

Le chat sauvage européen peut ressembler très fort à un chat domestique, surtout si vous avez un chat gris tigré à la maison ! En général, les chats sauvages sont **plus grands et plus robustes** que les chats domestiques, mais ils se distinguent aussi par les **marques sur leur fourrure**.

À l'aide des descriptions ci-dessous, dessine les caractéristiques du chat sauvage et du chat domestique dans les contours prévus.

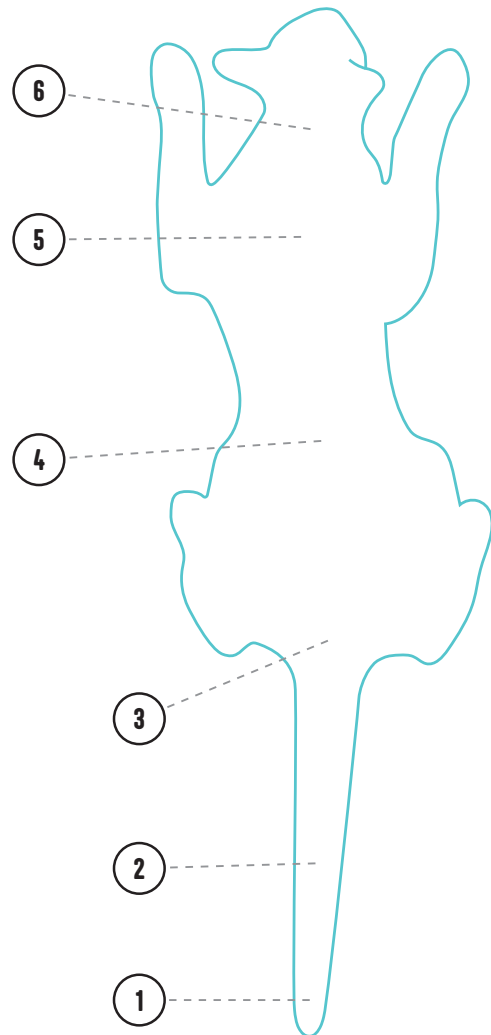
Chat sauvage européen :

1. Queue épaisse et courte
2. Rayures épaisses et bien définies sur la queue
3. Une bande verticale sur le dos qui s'arrête au début de la queue
4. Pas de taches, seulement des rayures sur les côtés, et elles ne sont pas interrompues
5. Des rayures verticales plus épaisses sur le dos, juste derrière le cou
6. Environ cinq bandes verticales ondulées sur la tête



Chat domestique :

1. Queue étroite, pointue
2. Bandes plus fines sur la queue, de forme différente à chaque fois et non rectilignes
3. Une bande verticale sur le dos qui se prolonge jusqu'au bout de la queue
4. Des taches sur le dos et les flancs, et des rayures interrompues
5. De fines et petites rayures verticales sur le dos, juste au-dessous du cou
6. Quelques fines rayures verticales sur la tête



Besoin d'inspiration ?

Rends-toi sur <https://rangerclub.be/fr/animaux/chat-forestier/> !

3. LES FÉLINS À TRAVERS LE TEMPS

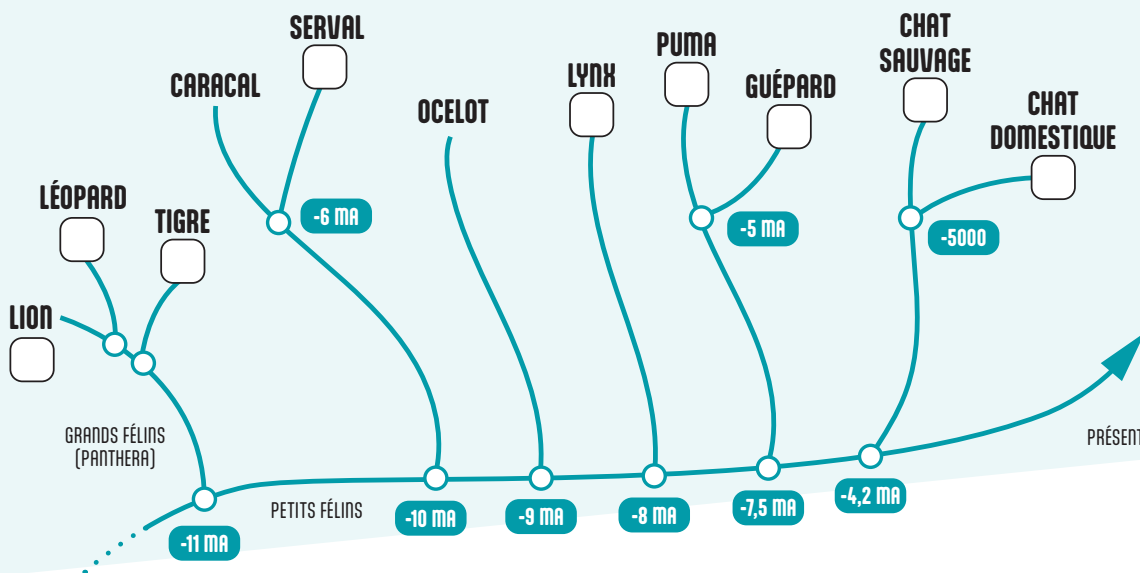
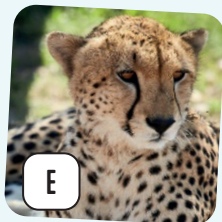
Les **félins** constituent une grande famille de prédateurs sympathiques qui ont tous des caractéristiques similaires. Ils possèdent tous des **griffes acérées et recourbées**, dont 5 sur les pattes avant et 4 sur les pattes arrière. Ils ont également de **grands crocs** acérés. Saviez-vous que les félins sont de véritables animaux **nocturnes** ? Cela signifie qu'ils voient très bien la nuit, même lorsqu'il fait très sombre. Et comme si cela ne suffisait pas, ils ont aussi une **ouïe fantastique et un très bon équilibre**. Et n'oublions pas leurs longues moustaches ! Elles les aident à percevoir leur entourage.



Durant des milliers, voire des millions d'années, les félins se sont adaptés au monde qui les entoure et ont évolué à chaque fois vers de nouvelles espèces. C'est aussi ce qui fait qu'ils ont un aspect légèrement différent à chaque fois !

La ligne du temps ci-dessous reprend l'évolution des félins jusqu'à aujourd'hui. De tous les félins sauvages, le chat sauvage est l'espèce la plus récente !

Pourras-tu retrouver quelle image correspond à chaque nom de félin ? Ecris la bonne lettre dans la case à côté du nom. Si l'ordre est correct, un mot apparaîtra !



Quel mot as-tu trouvé ?

→

En connais-tu d'autres ?




.....



4. UN COUP DE POUCE POUR LE CHAT SAUVAGE

A part en protégeant et connectant les forêts, comment pouvons-nous aider le chat sauvage ?
Voici quelques propositions.



-  mettez un smiley à côté si vous pensez que c'est une bonne solution,
-  un visage triste si vous pensez que ce n'est pas une bonne solution,
-  et un visage dubitatif si vous n'en êtes pas si sûr.

Décrivez pourquoi dans chaque cas !

- Garder nos chats domestiques à l'intérieur afin qu'ils ne puissent pas se croiser avec le chat sauvage.

- Faire des recherches encore plus poussées sur le chat sauvage afin de mieux savoir comment le protéger.

- Veiller à ce qu'il y ait plus de petits rongeurs comme les lapins et les rats.

- Prévoir un pont au-dessus des autoroutes très fréquentées pour que le chat sauvage puisse traverser en toute sécurité.

- Les faire entrer dans la maison, les protéger et les nourrir à l'intérieur, pour en faire des chats domestiques.

- Créer des cachettes en plantant des haies le long des champs.



Tu voudrais tout savoir sur la nature et agir pour la protéger avec d'autres enfants ? Tu aimerais recevoir des magazines amusants remplis d'informations sur les animaux et participer à des activités ludiques ?



Alors rends-toi sur le site rangerclub.be et inscris-toi !





Charlotte, le chat sauvage



CORRECTIF

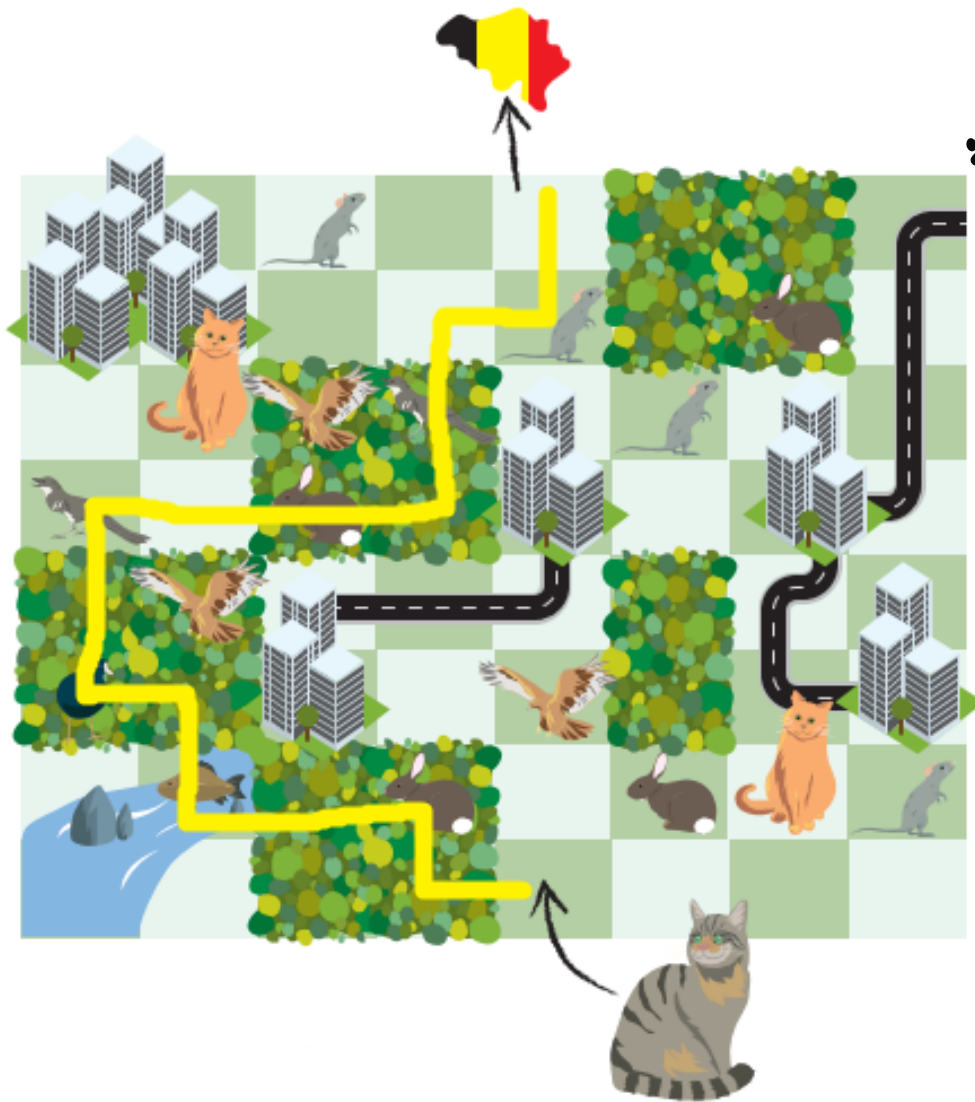
0

Les recherches de Tam

Nombre de chats sauvages

La taille du territoire du chat sauvage varie beaucoup en fonction de la nourriture et dépend aussi du sexe. Alors que les femelles sillonnent jusqu'à 500 hectares, le territoire des mâles peut atteindre 2.000 hectares. On estime actuellement le nombre de chats sauvages en Belgique entre 600 et 1500 individus, sa répartition restant limitée au sud du sillon formé par la Sambre et la Meuse. En Wallonie, il y a en effet beaucoup plus de forêts qu'en Flandre, et donc plus d'espace pour le chat sauvage !

Le voyage aventureux de Charlotte



Demandez à vos élèves quelles sont les menaces qui pèsent sur le chat sauvage. Ont-ils immédiatement vu certaines choses qu'ils peuvent faire dans leur vie personnelle pour le protéger ?

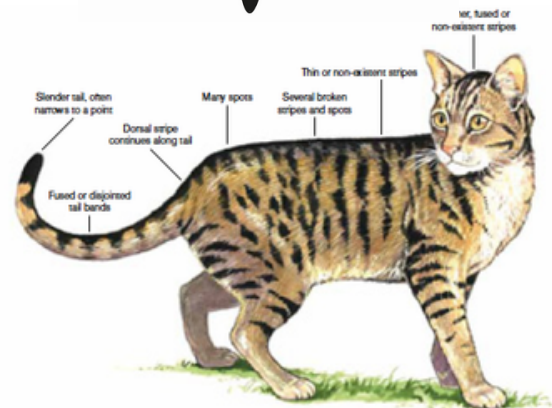
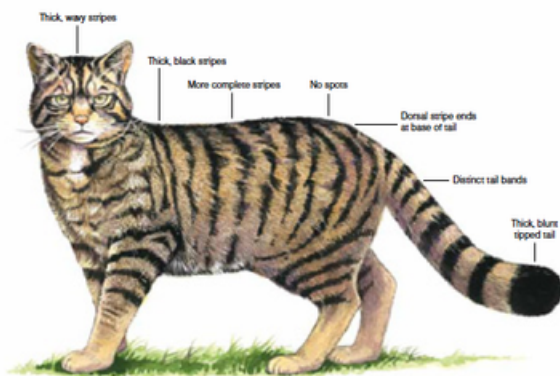
- **L'hybridation** : 6 % des chats forestiers sont en fait des chats hybrides, nés de l'accouplement d'un chat sauvage et d'un chat domestique. Ce mélange pourrait à terme conduire à la disparition de l'espèce sauvage.
- Le chat forestier est souvent victime du **trafic routier**. Par ailleurs, les routes **fragmentent** l'habitat du chat sauvage et isolent les populations les unes des autres, ce qui peut mener au déclin de l'espèce.

Chat sauvage ou chat domestique ?

Chat sauvage européen



Chat domestique



Signes distinctifs

Le chat forestier est reconnaissable par sa grosse tête et par sa queue, plus large que celle du chat domestique. Elle compte trois à cinq anneaux sombres, et se termine par un bout noir et épais. Une ligne noire parcourt le dos et la tête du chat forestier, ce qui lui donne cet air de « petit tigre ».

3

Les félins à travers le temps

P	R	E	D	A	T	E	U	R
---	---	---	---	---	---	---	---	---

Les prédateurs sont souvent divisés en deux catégories : les **canidés** (chiens, ours,...) et les **félinés**. Il existe deux sous-familles chez les félins : les grands félins, qui comptent sept espèces (dont le lion, le tigre, le jaguar, etc), et les petits félins, qui comptent 31 espèces, (dont l'ocelot, le puma, le lynx, le chat sauvage, etc). Ceux-ci ont une tête plus ronde.

4

Un coup de pouce pour le chat sauvage



Garder nos chats de compagnie à l'intérieur serait bénéfique pour de nombreuses espèces sauvages, telles que les oiseaux et les petits rongeurs. Mais nous préférons que nos animaux de compagnie soient heureux, bien sûr. La stérilisation de votre chat reste dès lors la meilleure solution !

Comme les chats sauvages se cachent bien, nous en savons encore peu sur eux. Il est nécessaire d'accorder plus d'attention à la **recherche** sur leurs habitudes de vie afin de mieux les aider.

Augmenter le nombre de **rongeurs** n'est pas une solution. Il y a déjà beaucoup de rongeurs dans les forêts et ils sont souvent nuisibles pour l'agriculture.

Le **trafic routier** est un grand danger pour beaucoup d'animaux, comme le chat sauvage, qui ont besoin des forêts pour survivre. Pour se déplacer, ils doivent souvent traverser des routes très fréquentées. Des ponts spécialement conçus pour les animaux et des haies le long des champs peuvent constituer des points de passage sûrs.

Il n'est pas question d'accueillir des chats sauvages chez soi ! Même s'ils ressemblent à nos chats domestiques, ils ne sont pas du tout familiers et ne viendront certainement pas s'asseoir sur vos genoux.

INFORMATIONS SUPPLÉMENTAIRES



Les menaces

Le chat sauvage européen avait pratiquement disparu de notre pays à la fin du XIXe siècle, en partie à cause de la **chasse**. Heureusement, l'espèce se porte mieux aujourd'hui et a étendu son habitat. Cependant, son habitat est encore très **fragmenté** et le chat sauvage reste une espèce menacée. Les routes, les zones urbanisées et les plaines agricoles constituent des barrières empêchant l'espèce de se déplacer librement d'une zone naturelle à une autre. De nombreux félins sont malheureusement victimes du **trafic routier**.

Ce que fait le WWF

Pour que les chats sauvages et d'autres animaux puissent se déplacer en toute sécurité d'une forêt à l'autre, de nouvelles liaisons forestières et des "**corridors écologiques**" ont été créés, par exemple entre les forêts des Ardennes et du Limbourg.

Des échantillons de poils de chats sauvages ont été analysés, confirmant l'endroit où vivent les chats sauvages : principalement à Plombières, qui se trouve à la triple frontière des Pays-Bas, de la Belgique et de l'Allemagne.

En concertation avec les municipalités et les propriétaires, il a été convenu de **planter des haies et des buissons**.



Maintenant que l'on dispose d'une bonne vue d'ensemble des zones idéales pour la construction de liaisons écologiques, l'objectif est de planter 373 km de haies dans les zones agricoles et de placer des écoducs en-dessous et au-dessus des routes.

SOURCES

Voici quelques ressources utiles pour trouver des informations sur le chat sauvage et les menaces qui pèsent sur lui :

- Sur le site du WWF-Belgique : <https://wwf.be/fr/especes-menacees/chat-forestier>
- Sur le site du WWF-Belgique : <https://wwf.be/fr/projets/proteger-l-habitat-du-chat-forestier>
- Sur le site du Rangerclub : <https://rangerclub.be/fr/animaux/chat-forestier/>
- Sur le site [Portail Wallonie](#)

