

An aerial photograph showing a lush green forest on the left and a deforested area on the right. A river flows through the forest. The deforested area is characterized by a dense network of bare tree trunks and branches, with some green grass visible in the foreground.

# ONTBOSSINGSFRONTEN

OORZAKEN EN OPLOSSINGEN VOOR EEN WERELD IN BEWEGING

**SAMENVATTING**





Joelma Diarroi de l'Associação Povo Indígena Jiahui (APIJ), gefotografeerd in Kanindé Ethno-Environmental Defense Association, gelegen in de buurt van Porto Velho, Rondônia, Brazilië.

## WWF

WWF is een van 's werelds grootste en meest ervaren onafhankelijke natuurbehoudsorganisaties, met meer dan 5 miljoen leden en een globaal netwerk dat actief is in meer dan 100 landen. WWF's missie is de vernietiging van natuur op onze planeet een halt toe te roepen en aan een toekomst te bouwen waarin mens en natuur in harmonie samen leven. We doen dit door te focussen op het behoud van de biologische diversiteit, het duurzaam gebruik van hernieuwbare natuurlijke hulpbronnen en het terugdringen van vervuiling en verspillende consumptie.

Dit document is een vertaalde en aangepaste versie door WWF-België op basis van de internationale versie van de samenvatting: WWF (2020) Deforestation fronts: drivers and responses in a time of change. Executive summary. WWF, Gland, Suisse

Hoofdauteurs: Pacheco, P. ; Mo, K. ; Dudley, N. ; Shapiro, A. ; Aguilar-Amuchastegui, N. ; Ling, P.Y. ; Anderson, C. et Marx, A.  
WWF, 28 rue Mauverney, 1196 Gland, Zwitserland. Tél. +41 22 364 9111 CH-550.0.128.920-7

© 1986 Panda Symbol WWF – World Wide Fund For Nature (Formerly World Wildlife Fund)

® "WWF" is a WWF Registered Trademark

V.U.: Antoine Lebrun • WWF-België • E. Jacquainlaan 90 • 1000 Brussel • Tel. 02 340 09 20 • supporters@wwf.be • www.facebook.com/wwf.be. Concept door Miller Design UK

Coverfoto: © Marizilda Cruppe / WWF-UK



# EEN PLANEET DIE GEZOND IS VOOR DE MENS, BEGINT MET GEZONDE BOSSEN

Het afgelopen jaar deed ons beseffen dat onze gezondheid, als individuen en als samenleving, onlosmakelijk verbonden is met de gezondheid van de natuur en de vele diensten die ze ons geeft. De opkomst en verspreiding van zoönotische ziektes zoals Covid-19 is opnieuw een aanwijzing én tragisch gevolg van de toenemende druk die we op onze ecosystemen zetten, en van het dramatische natuurverlies als gevolg van onze huidige onhoudbare ontwikkelingsmodellen.

Bossen zijn de levensader van onze economieën en onze gezondheid – van de lucht die we inademen tot het hout dat we verwerken. Ze bestrijken bijna één derde van de landoppervlakte op Aarde en zijn zodoende het leefgebied van meer dan de helft van alle landdieren ter wereld en de bron van 75% van al het beschikbare drinkwater. Meer dan een miljard mensen leven in en in de nabijheid van bossen. Een bijzondere diversiteit aan inheemse volkeren en lokale gemeenschappen noemt het bos als hun fysieke, maar ook spirituele huis. Bossen zijn belangrijke koolstofopslagplaatsen – tropische bossen alleen houden al zeven keer meer CO<sub>2</sub> vast dan de mensheid elk jaar uitstoot en nemen jaarlijks 1,8 gigaton koolstof op.

Maar vandaag zijn onze bossen in crisis, verwoest door bosbranden, omgezet en gedegradeerd voor landbouw, brandstof en hout. Een slecht beheer van bossen wereldwijd zorgt voor een toename van CO<sub>2</sub>-uitstoot, afname van de biodiversiteit, vernietiging van essentiële ecosystemen en een bedreiging van de kostwinning en het welzijn van zowel lokale gemeenschappen als globale samenlevingen. En de situatie wordt alleen maar erger. Onze huidige onhoudbare voedselsystemen zorgen voor steeds meer omvorming van bossen, savannes en graslanden, in plaats van reeds gedegradeerd land te herbestemmen voor duurzame landbouw.

Ontbossing en bosdegradatie zijn belangrijke oorzaken van zoönotische ziektes. Gezonde bossen zijn een buffer tegen ziektes als Covid-19, maar als bossen worden aangevallen nemen hun beschermingsmechanismen af en grijpen ziektes hun kans.

Het is de hoogste tijd om te waarderen wat de natuur voor ons doet, en de focus van die waardering moet op onze bossen liggen. Zoals dit rapport aantoont, hebben we collectieve actie nodig om geïntegreerde oplossingen op maat te implementeren die werken, zowel voor mens als natuur. Deze shift moet gebeuren op heel het traject, van de landen waar bossen zijn tot de landen waar consumptiepatronen en levensstijl tot geïmporteerde ontbossing leiden.

Dit alles benadrukt de behoefte aan een 'New Deal' voor natuur en mens dat de natuur op weg naar herstel zet tegen 2030 en dat ons op koers zet om echte duurzame ontwikkeling en een koolstofneutrale, natuurpositieve, rechtvaardige samenleving te bereiken. We pleiten onder meer voor een einde aan verlies van natuurlijke omgeving zoals bossen, en maatregelen om de negatieve effecten van productie en consumptie te halveren.

We weten wat we moeten doen: kritieke biodiversiteitsgebieden beschermen en duurzaam bossen beheren, ontbossing een halt toeroepen en boslandschappen herstellen, de landrechten van inheemse volkeren en lokale gemeenschappen erkennen en beschermen, mensen ondersteunen om duurzaam in hun levensonderhoud te voorzien, territoriaal bestuur verbeteren en onze voedsel- en financiële systemen transformeren. Met een sterke wereldwijde coalitie van bereidwilligen - overheden, bedrijven, lokale gemeenschappen, inheemse volkeren, maatschappelijke organisaties en consumenten - kunnen we het.

Laten we deze crisis gebruiken als een wake-up call om natuurverlies een halt toe te roepen en bossen te beschermen, want ze zijn één van de meest waardevolle natuurlijke hulpbronnen ter wereld.



Marco Lambertini,  
Algemeen Directeur  
WWF International

# INTRODUCTIE

De oorzaken, snelheid en omvang van ontbossing en bosdegradatie zijn veranderd doorheen de tijd. De onderlinge link tussen verschillende oorzaken voor ontbossing en de effecten die ze hebben op bossen variëren per regio. Ondanks een scala aan oplossingen dat globaal geïmplementeerd werd en die enig succes kenden om ontbossing en bosdegradatie te stoppen, gaan beiden nog steeds door aan alarmerende snelheid.

Dit rapport biedt een uitgebreide analyse van ontbossing en koppelt de oorzaken en oplossingen die mondiaal aangepakt moeten worden. Het onderzoek beslaat 24 'ontbossingsfronten' – plaatsen met een significante concentratie van ontbossing hotspots en waar grote gebieden van overgebleven bos bedreigd worden. Meer dan 43 miljoen hectare bos werd ontbost tussen 2004 en 2017, ongeveer de oppervlakte van Marokko.

Deze analyse focust op de tropen en de sub-tropen, waar minstens twee derde van het globale bosverlies is voorgekomen tussen 2000 en 2018 en waar bosfragmentatie significant is. Bijna de helft van de overblijvende bossen in deze 24 ontbossingsfronten heeft een of andere vorm van fragmentatie meegemaakt.

Ontbossing fluctueert in de tijd. Recente trends geven aan dat ontbossing zal aanhouden in deze fronten tenzij er collectieve actie en geïntegreerde oplossingen op maat komen voor elk front.

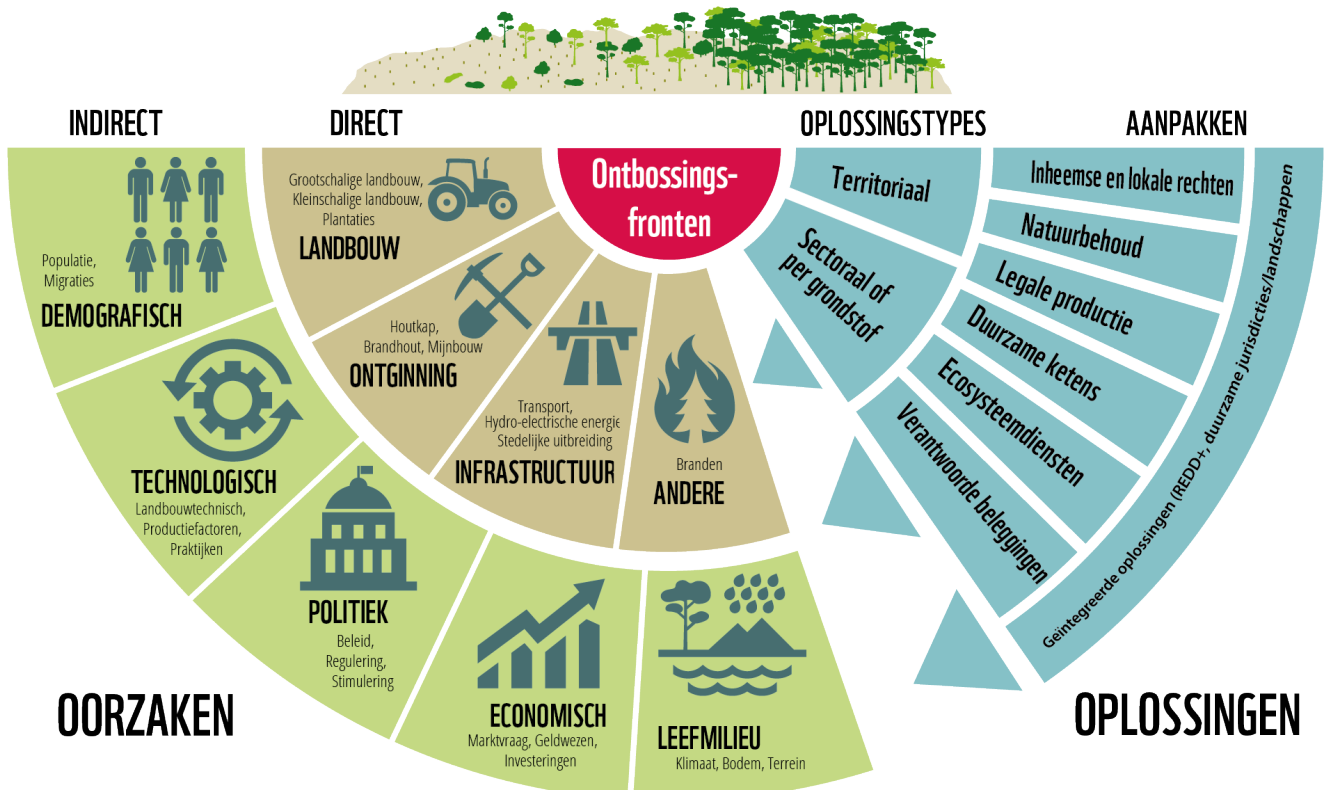


Luchtfoto van ontbossing. Tropisch regenwoud in Borneo, Maleisië, ontbost voor de aanleg van een palmolieplantage  
© Shutterstock / Rich Carey / WWF-Sweden



## Oorzaken en oplossingen gelinkt

Het volgend kader toont de verbanden tussen oorzaken van ontbossing wereldwijd en bestaande benaderingen om deze aan te pakken. Hoe deze benaderingen de oorzaken aanpakken speelt een belangrijke rol bij het in kaart brengen van de dynamieken in ontbossingsfronten.



Expansie van commerciële landbouw (zowel groot- als kleinschalige) en boomplantages zijn met voorsprong de belangrijkste oorzaken van ontbossing, waarbij grondspeculatie steeds belangrijker wordt. Infrastructuur en ontginningsactiviteiten, meer specifiek de toenemende mijnbouw, spelen ook een steeds grotere rol. Deze oorzaken nemen verschillende vormen aan per locatie en veranderen doorheen de tijd.

Onafhankelijke actoren en staatsactoren hebben meerdere benaderingen en oplossingen bedacht om ontbossing te stoppen. Sommige werken beter dan andere, maar allemaal kennen ze limieten. Zowel het potentieel als deze limieten erkennen is nodig. Daarnaast is het essentieel om synergieën te creëren die ervoor zorgen dat de genomen maatregelen effectief zijn in de strijd tegen ontbossing en bosdegradatie en die ook inclusieve en rechtvaardige resultaten behalen, terwijl negatieve sociale effecten vermeden worden. Onze bevindingen zijn ontworpen om beleidsmakers, de private sector, het middenveld en iedereen die actievoert tegen ontbossing meer inzicht te geven in welke benaderingen nodig zijn om een grootschalige blijvende impact te hebben.

Onze analyse toont dat gebiedsgerichte oplossingen – zoals Beschermde natuurgebieden (Protected and Conserved Area's - PCA's), erkenning van inheemse en lokale eigendomsrechten en moratoria op het omvormen van bosgebieden – effectief

kunnen zijn in het voorkomen van bosverlies. Maar deze oplossingen helpen niet om ontbossing te stoppen voorbij hun grenzen en hebben vaak sociale gevolgen. Sectorspecifieke oplossingen, zoals vrijwillige certificering, betalingen voor ecosysteemdiensten (Payments for Environmental Services – PES) en ontbossingsvrije toeleveringsketens, zijn belangrijk maar hebben tot dusver maar een beperkte invloed gehad. Bijkomende geïntegreerde oplossingen zijn in opkomst, gemotiveerd door resultaatgerichte betalingen voor het terugdringen van ontbossing en door jurisdictie- en landschapsbenaderingen. Die aanpak maakt gebruik van de kracht van de markt en de financiële sector, maar heeft nog steeds actieve staatsinterventie nodig op nationaal en subnationaal niveau en publiek-private partnerschappen, waardoor grotere deelname van lokale belanghebbenden, waaronder inheemse volkeren en lokale gemeenschappen, mogelijk wordt.

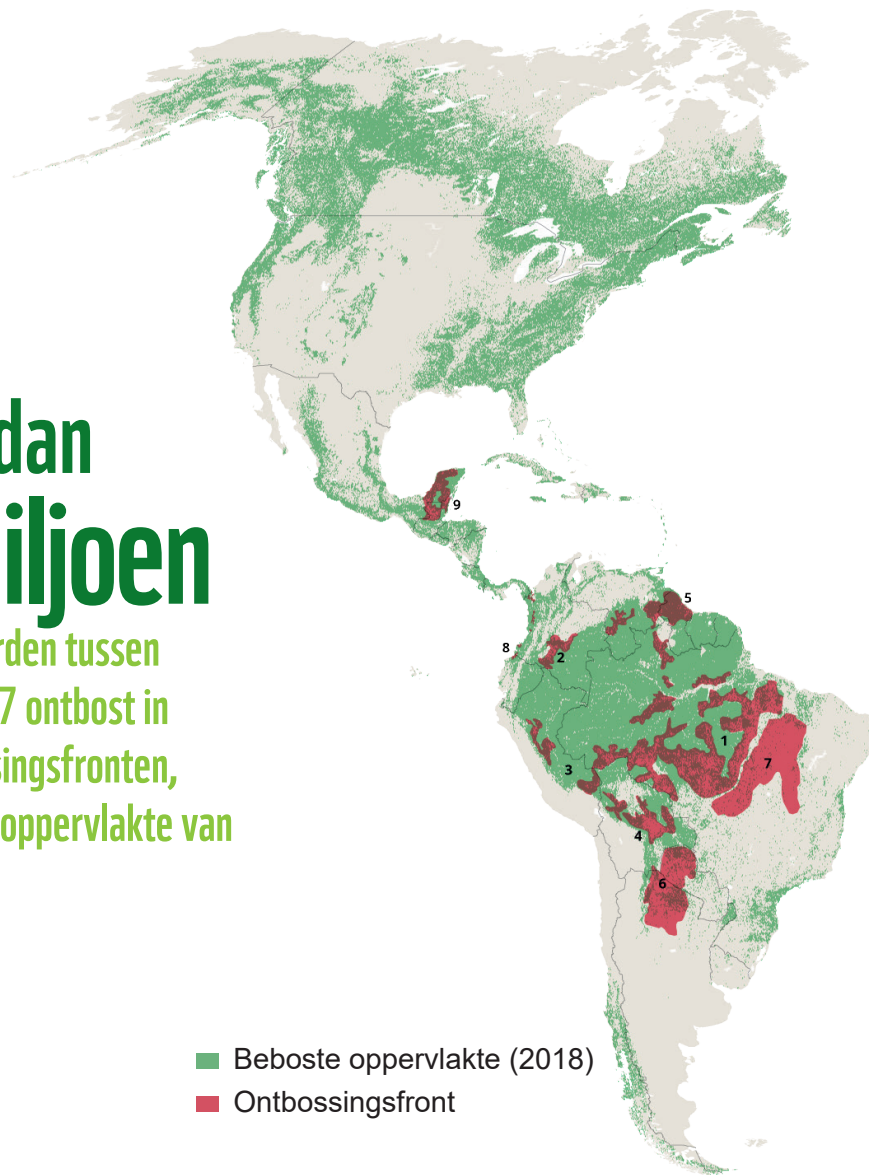
Ambitieuze actie is nodig om verder te bouwen op bestaande oplossingen op verschillende schaal en in landschappen, terwijl ook gewerkt wordt aan het vergroten van het draagvlak voor deze oplossingen. Maar uiteindelijk zal de echte impact komen door ons economisch en voedselsysteem en ontwikkelingsparadigma's om te vormen om natuur en mens centraal plaatsen.



# ONTBOSSINGSFRONTEN

**Meer dan  
43 miljoen**  
hectaren werden tussen  
2004 en 2017 ontbost in  
deze ontbossingsfronten,  
ongeveer de oppervlakte van  
Marokko.

■ Beboste oppervlakte (2018)  
■ Ontbossingsfront



## LATIJS-AMERIKA

- 1 Amazone – Brazilië
- 2 Amazone – Colombia
- 3 Amazone – Peru
- 4 Amazone – Bolivia
- 5 Amazone – Venezuela/ Guyana
- 6 Gran Chaco – Paraguay/Argentinië
- 7 Cerrado – Brazilië
- 8 Chocó-Darién – Colombia/Ecuador
- 9 Maya-Bossen – Mexico/Guatemala

Het meeste verlies aan bossen is geclusterd in 24 ontbossingsfronten in Latijns-Amerika, Sub-Sahara-Afrika, Zuidoost-Azië en Oceanië. Verschillende hiervan kwamen voor in WWF's vorige analyse in het Living Forests Report van 2015, waaronder de Amazone, Centraal Afrika, de Mekong en Indonesië. Daarnaast zijn nieuwe fronten verschenen in West-Afrika (b.v. Liberia, Ivoorkust, Ghana), Oost-Afrika (b.v. Madagascar) en Latijns-Amerika, inclusief de Amazone in Guyana en Venezuela en het Maya Bos in Mexico en Guatemala.

De 24 ontbossingsfronten beslaan samen een oppervlakte van 710 miljoen hectaren. De helft van dit gebied is momenteel bebost (377 miljoen hectaren, of ongeveer een vijfde van de totale beboste oppervlakte in de tropen en subtropen), waarvan ongeveer twee derde (256 miljoen hectaren) oerbossen of intacte bossen zijn. Meer dan 10% van de beboste gebieden in de ontbossingsfronten, zo'n 43 miljoen hectaren, ging verloren tussen 2004 en 2017.

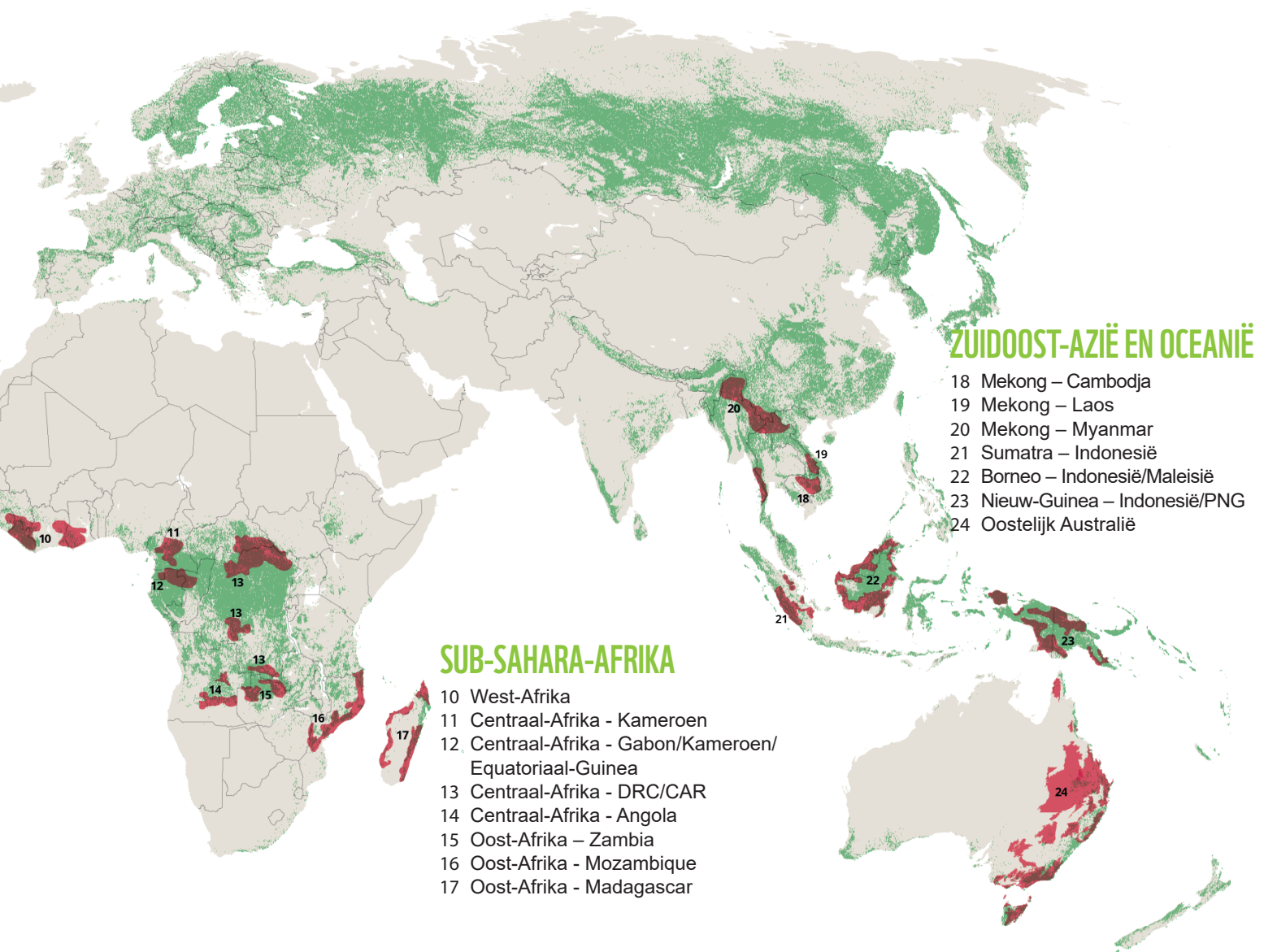
Bijna de helft van de overblijvende bossen in deze fronten – zo'n 45% – is gefragmenteerd geraakt. Gefragmenteerde gebieden en bosranden zijn meer geneigd om vuur te vatten en zijn vatbaarder voor menselijk ingrijpen vanwege hun hogere toegankelijkheid.

## Oorzaken van ontbossing – oude en nieuwe trends

We weten al een heleboel over de oorzaken van ontbossing: van landbouw en plantages tot infrastructuurontwikkeling en ontginning. Maar hun veranderende invloed doorheen de tijd is minder goed bekend. Ook veranderen de oorzaken van ontbossing door wereldwijde markt- en investeringstrends, veranderingen in nationaal beleid en de lokale politieke economie.

Een veelvoorkomende bedreiging is de gestage ontwikkeling van weginfrastructuur gelinkt aan de uitbreiding van mijnbouw en houtkap, vaak gevolgd door commerciële landbouw. Omvorming naar landbouwgebied is ook gelinkt aan klimatologische en topografische omstandigheden, marktlogistiek en grondspeculatie, die vaak hardnekkig aanwezig zijn in de fronten. Een typische drijfveer voor ontbossing is veeteelt en sojaproductie in Latijns-Amerika, op de eerste plaats in de Amazone en daarnaast in de Cerrado en Chacó-Darién, en hout- en palmolie plantages in Azië.





In Afrika blijft kleinschalige landbouw voor eigen gebruik een belangrijke oorzaak. Tegelijk breidt commerciële landbouw vaak na verloop van tijd uit, vergezeld door kleinschalige houtwinning voor energie, hoewel dit laatste eerder met degradatie dan met ontbossing wordt geassocieerd.

Een nieuwe trend in meerdere regio's is het toenemende aantal kleine boeren dat gewassen als palmolie, vee en mais verbouwd – soms voor export maar meestal om de snelgroeiende vraag op de lokale markt bij te houden. Ontbossing neemt ook toe op plaatsen waar er druk komt van informele mijnbouwoperaties en uitbreiding van menselijke nederzettingen.

Illegale grootschalige houtkap, vaak om de internationale houtmarkt te bevoorraden, heeft geleid tot bosdegradatie, vaak gevolgd door een volledige ontginning van het gebied. Grootschalige houtkap wordt echter langzaam vervangen door informele kleinschaligere houtkapoperaties gelinkt aan lokale en regionale markten, vooral voor brandhout en constructie. Houtextractie wordt ook gebruikt om verdere bosontginning te financieren in sommige fronten.

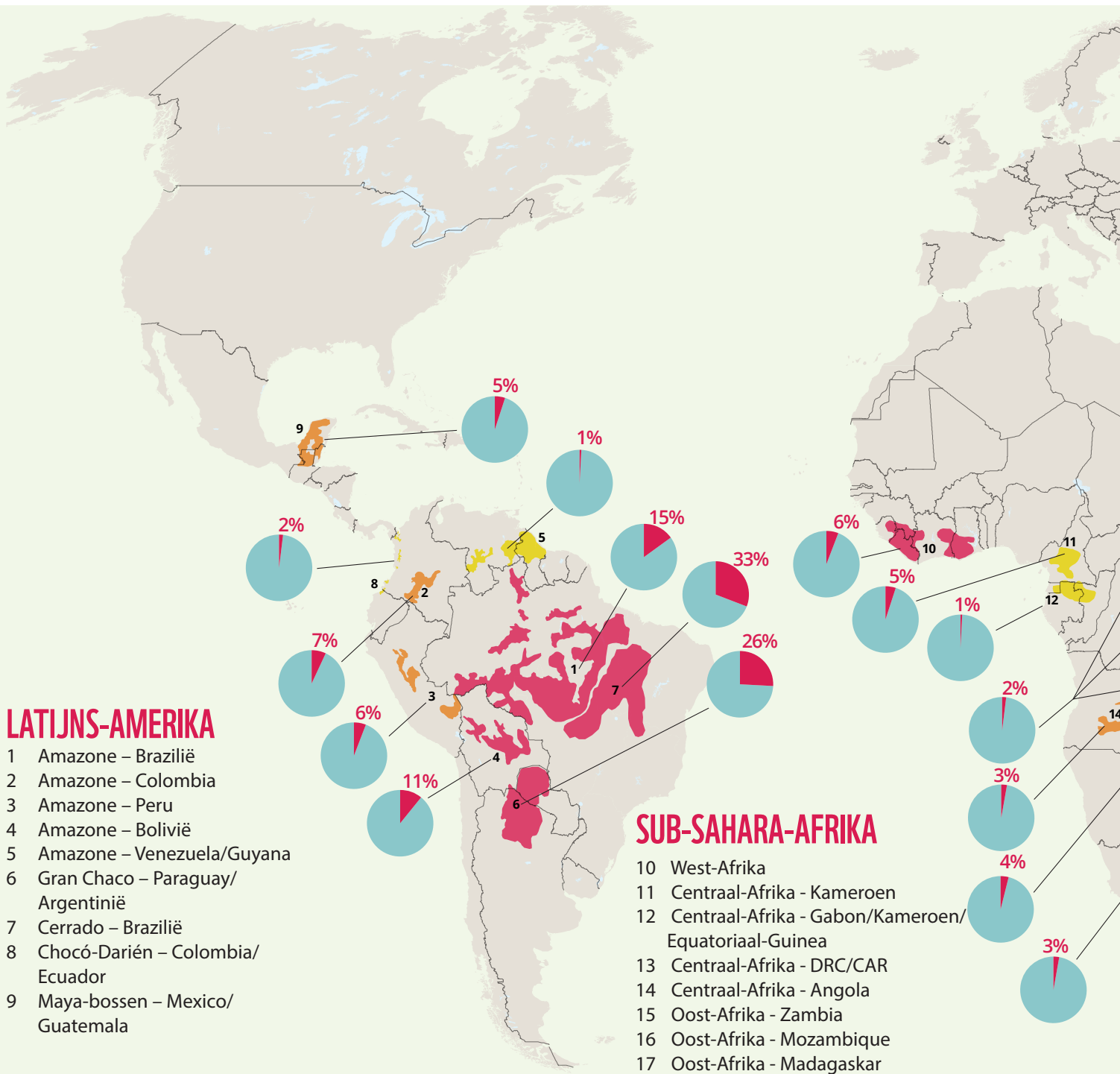
De invloed van indirecte drijfveren op deze trends is minder duidelijk. Economische en bevolkingsgroei leiden tot verhoogde voedselconsumptie en dus tot een uitbreiding van

commerciële landbouw. De groeiende marktvaart vuurt ook de landspeculatie en de schending van gronden die eigendom zijn van lokale volkeren of inheemse gemeenschappen aan, evenals illegale of informele economieën en activiteiten, waarbij de lokale en zakelijke elites vaak betrokken zijn.

Bovendien stimuleren overheden investeringen in landbouw en ontginningsindustrieën en koppelen ze het aan economische groei, maar vergeten ze vaak de behoeften van de rurale bevolking die in armoede leeft, inclusief inheemse volkeren en lokale gemeenschappen, kleine producenten en landloze plattelandsbevolking, die bossen nodig hebben als vangnet.



# ACTUELE ONTBOSSENGSDRUK IN ELK FRONT

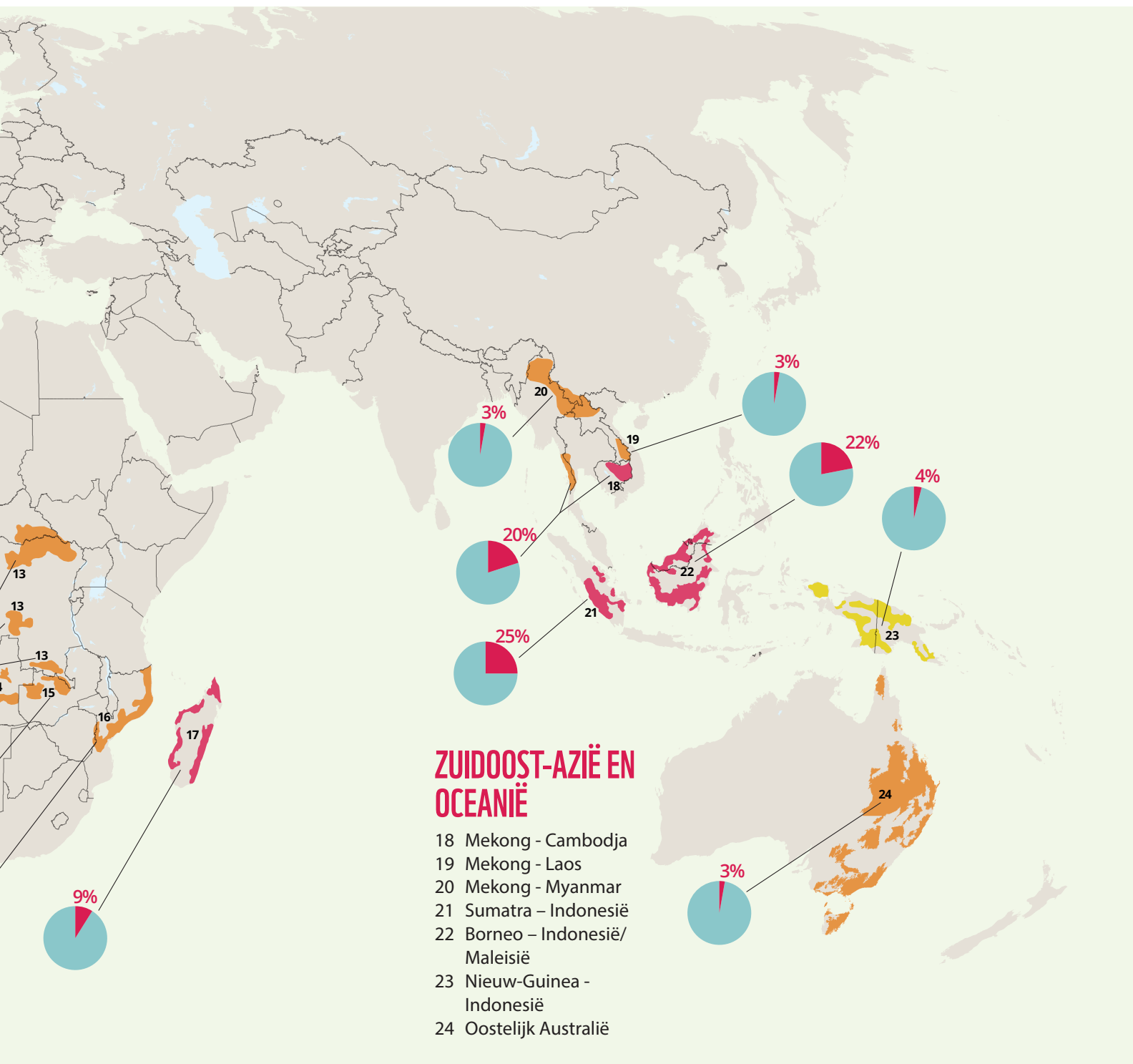


Gemiddeld jaarlijks ontbossingspercentage voor elk ontbossingsfront tussen 2000 en 2018

- Zwak <0.1%
- Gemiddeld 0.1-0.5%
- HOOG >0.5%

Ontbossing van 2004 tot 2017 als percentage van het bosareaal in 2000







# OORZAKEN VAN ONTBOSSEING PER FRONT

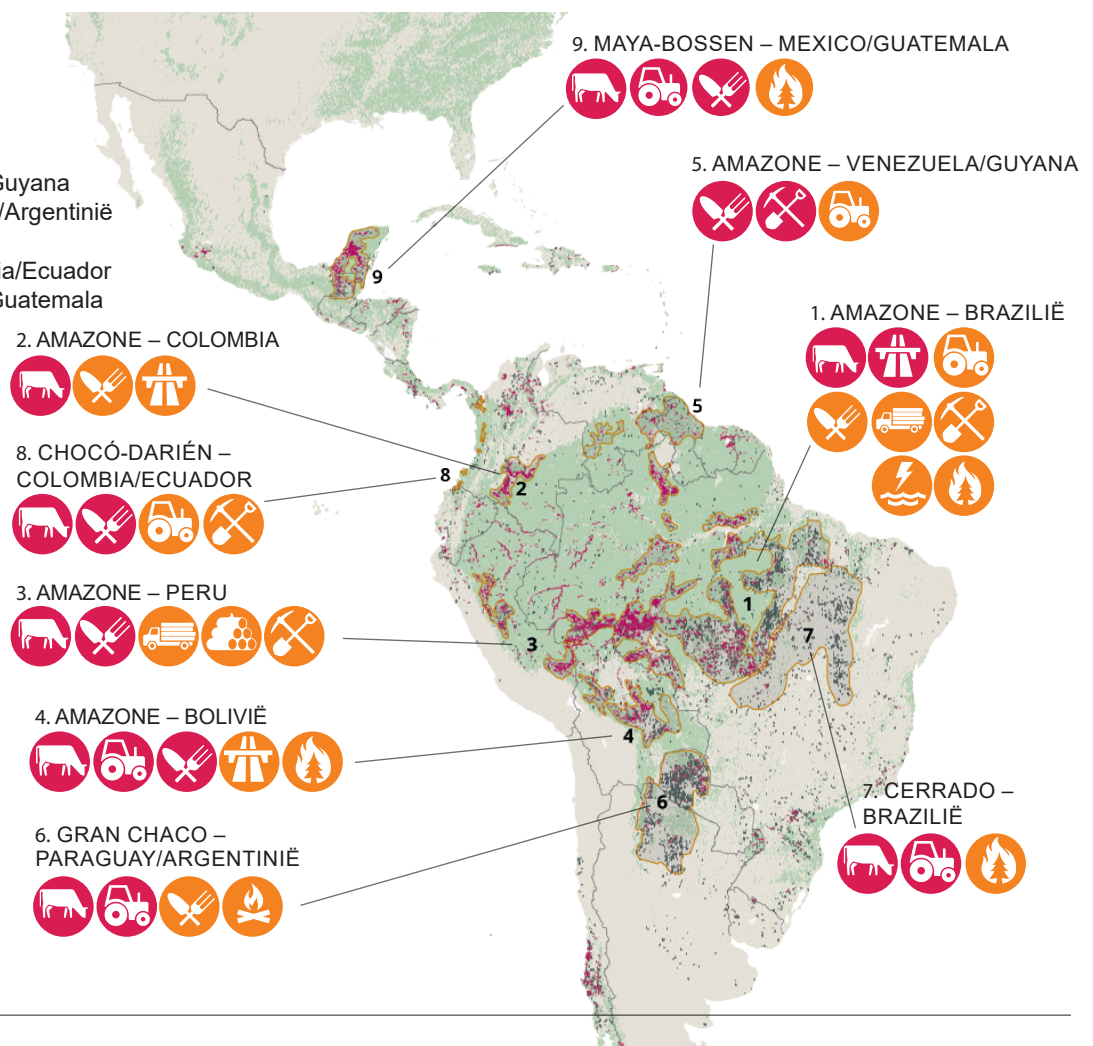
Deze kaarten tonen de 24 ontbossingsfronten die werden geïdentificeerd gebaseerd op de analyse van opkomende ontbossingshotspots in de tropen en subtropen en die plaatsen identificeerden waar ontbossing aanzienlijk toenam tussen 2000 en 2018. Overgebleven bossen worden getoond in het groen. De iconen geven de directe oorzaken aan voor elk van de fronten: Primaire oorzaken van bosverlies en/of ernstige degradatie zijn rood en secundaire oorzaken oranje.



Voor meer gedetailleerde informatie, bezoek [hier](https://panda.org/deforestationfronts) het interactieve ontbossingsfront-overzicht: [panda.org/deforestationfronts](https://panda.org/deforestationfronts)

## LATIJS-AMERIKA

- 1 Amazone – Brazilië
- 2 Amazone – Colombia
- 3 Amazone – Peru
- 4 Amazone – Boliviaë
- 5 Amazone – Venezuela/Guyana
- 6 Gran Chaco – Paraguay/Argentinië
- 7 Cerrado – Brazilië
- 8 Chocó-Darién – Colombia/Ecuador
- 9 Maya-bossen – Mexico/Guatemala





10 WEST-AFRIKA –  
LIBERIA/IVOORKUST/  
GHANA



11 CENTRAAL-AFRIKA - KAMEROEN



12 CENTRAAL-AFRIKA - GABON/  
KAMEROEN/EQUATORIAAL-GUINEA



13 CENTRAAL-AFRIKA  
- DRC/CAR



14 CENTRAAL-AFRIKA - ANGOLA



15 OOST-AFRIKA – ZAMBIA



16 OOST-AFRIKA - MOZAMBIQUE

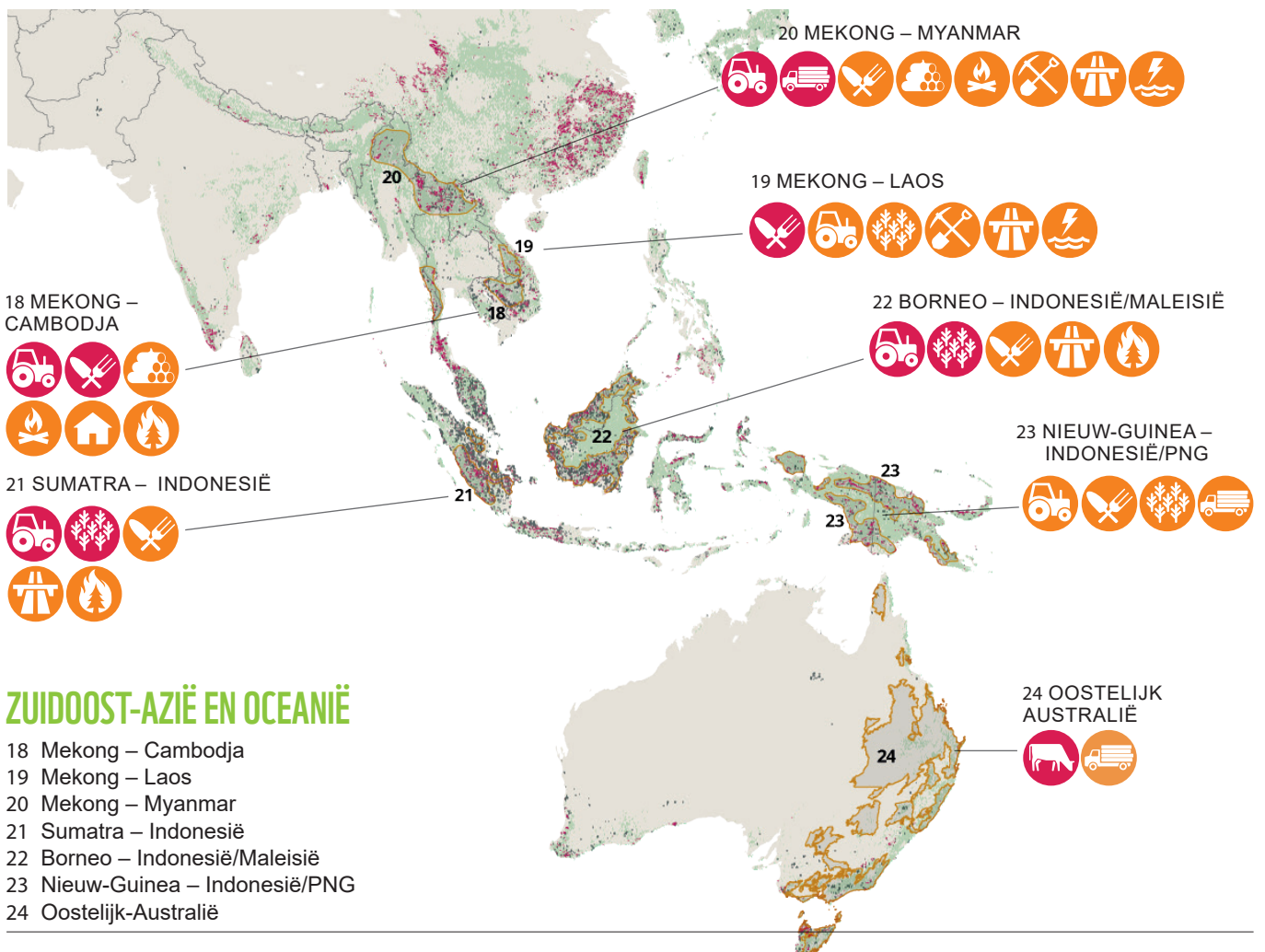


17 OOST-AFRIKA - MADAGASCAR



## SUB-SAHARA-AFRIKA

- 10 West-Afrika
- 11 Centraal-Afrika - Kameroen
- 12 Centraal-Afrika - Gabon/  
Kameroen/Equatoriaal-Guinea
- 13 Centraal-Afrika - DRC/CAR
- 14 Centraal-Afrika - Angola
- 15 Oost-Afrika - Zambia
- 16 Oost-Afrika - Mozambique
- 17 Oost-Afrika - Madagascar















## ZUIDOOST-AZIË EN OCEANIË

- 18 Mekong – Cambodja
- 19 Mekong – Laos
- 20 Mekong – Myanmar
- 21 Sumatra – Indonesië
- 22 Borneo – Indonesië/Maleisië
- 23 Nieuw-Guinea – Indonesië/PNG
- 24 Oostelijk-Australië

# DRIJVEREN VAN ONTBOSSEING EN...

## Analyse van de oorzaken van de 24 ontbossingsfronten

		Veeteelt	Grootschalige landbouw	Kleinschalige landbouw	Industriële boomplantages	Grootschalige houtkap	Kleinschalige houtkap	Brandhout en houtskool	Mijnbouw	Transportinfrastructuur	Hydro-electrische energie	Stedelijke uitbreiding	Branden
													
Ontbossingsfront		Landbouw en plantages			Ontginningsactiviteiten				Infrastructuuruitbreiding			Anders	
Amazone	Brazilië	↗	→	→		↘	↘		→	↗	↗	→	↗
	Colombia	↗		↗			↗		↘	↗			
	Peru	↗	→	↗		↗	↗		↗	↗			
	Bolivië	↗	↗	↗		→	↘		↗	↗	↗		↗
	Venezuela/ Guyana	→	→	↗		→			↗				→
Gran Chaco	Paraguay/ Argentinië	↗	↗	→		→	→						
Cerrado	Brazilië	↗	↗				→	↗					→
Chocó-Darién	Colombia/ Ecuador	↗	↗	↗				↗	↗			→	
Maya-bossen	Mexico/ Guatemala	↗	↗	↗		↘	→	→				↗	→
West-Afrika	Liberia/Ivoorkust/ Ghana		↘	↗			→	→	↗	↗			
Centraal-Afrika	Kameroen	→	↗	↗		↗	↗	→	↗	↗		→	
	Gabon/ Kameroen/ Equatoriaal Guinea		↗	↗		→		↗	↗	↗		↗	
	DRC/CAR		↗	↗		→	→	→	↗	↗			
	Angola		↗	↗	→	↗	→	↗	↗	↗		↗	↗
Oost-Afrika	Zambia	↗		↗			↗	↗	↗	↗			↗
	Mozambique		→	→			→	→				→	→
	Madagascar	→		→			→	↗	→	→			↗
Mekong	Cambodja		↗	↗	↗	↘	↗	↗	→	↗	→	↗	→
	Laos		↗	↗	↗	↘	↗	↗	→	↗	→		
	Myanmar		↗	↘		↗	→	↗	↗	↗	↗		
Indonesië	Sumatra		↘	↗	↘		↘		→	↗		→	↗
Borneo	Indonesië/ Maleisië		↘	↗	↘		↘		→	↗		→	↗
Nieuw-Guinea			↗	↗	↗	↗			→	↗			→
Oostelijk Australië		↗	↗		↗	↗			→	→		→	↗

### Drijfveren

- ↗ Voornaamste oorzaak van bosverlies en/of ernstige achteruitgang
- ↘ Belangrijke secundaire oorzaak van bosverlies en/of ernstige achteruitgang
- Minder belangrijke oorzaak van bosverlies en/of ernstige achteruitgang

### Ontbossingstrend

Toename	↗	↘	→
Afname	↘	↗	→
Stabiel	↗	↘	→



# ...GEÏMPLEMENTEERDE OPLOSSINGEN

## Analyse van de oplossingen in de 24 ontbossingsfronten

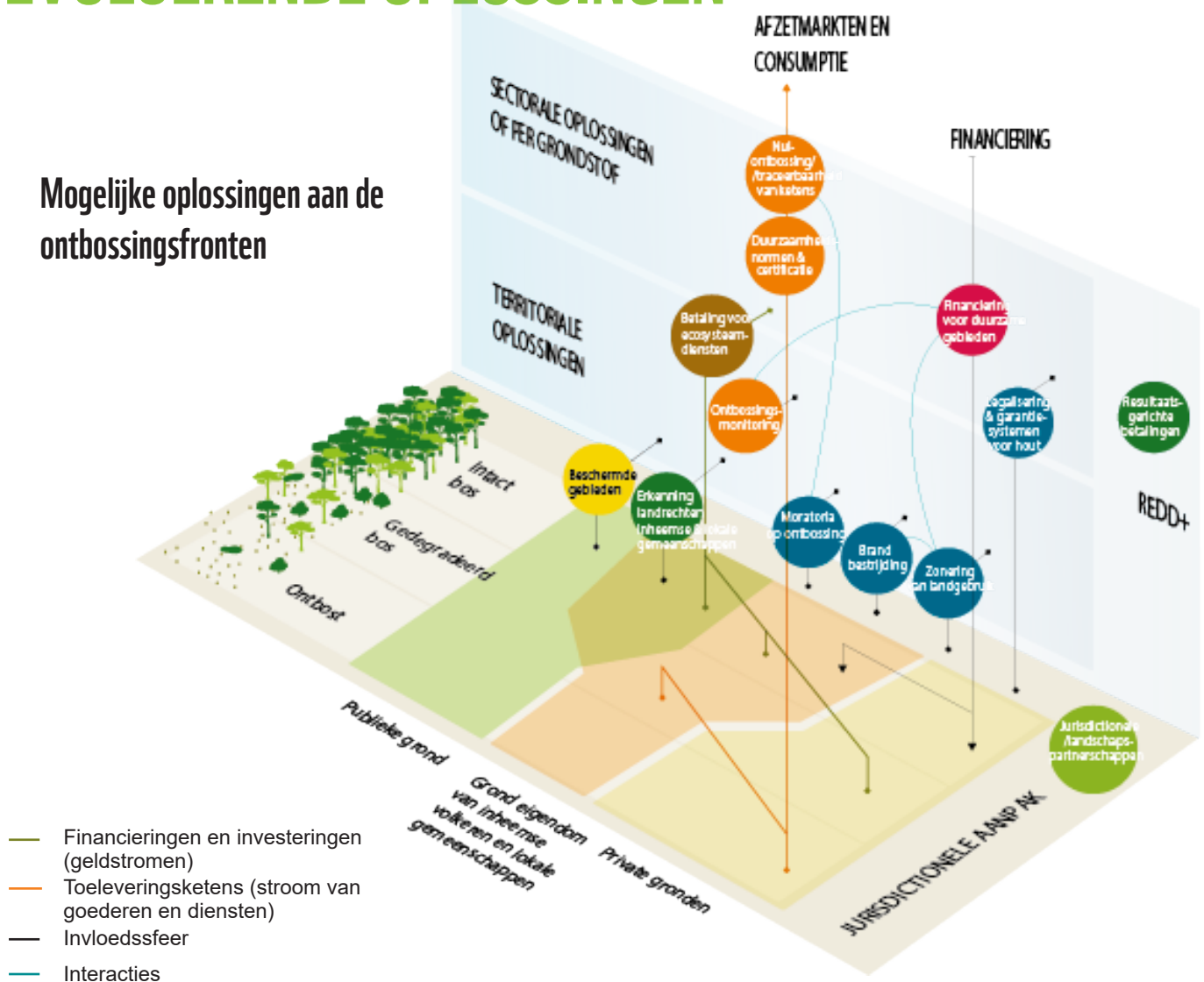
		Beschermde gebieden	Erkenning van landrechten van inheemse volkeren en lokale gemeenschappen	Moratoria op ontbossing	Brandbestrijding	Zonering van landgebruik	Legalisering- en garantiesysteem voor hout	Duurzaamheidsnormen en certificering	Nul-ontbossing/ traceerbaarheid van toeleveringsketens	Betalingen voor ecosysteemdiensten	Financiering voor duurzame gebieden	Monitoring van ontbossing	REDD+ initiatieven	Juridictionele en/of landschapspartnerschappen
Ontbossingsfront		Territoriaal				Sectoraal of per grondstof						Geïntegreerd		
Amazone	Brazilië	■	■	■	■	■	■	■	■	■	■	■	■	■
	Colombia	■	■	■	■	■	■	■	■	■	■	■	■	■
	Peru	■	■	■	■	■	■	■	■	■	■	■	■	■
	Bolivië	■	■	■	■	■	■	■	■	■	■	■	■	■
	Venezuela/ Guyana	■	■	■	■	■	■	■	■	■	■	■	■	■
Gran Chaco	Paraguay/ Argentinië	■	■	■	■	■	■	■	■	■	■	■	■	■
Cerrado	Brazilië	■	■	■	■	■	■	■	■	■	■	■	■	■
Chocó-Darién	Colombia/ Ecuador	■	■	■	■	■	■	■	■	■	■	■	■	■
Maya-bossen	Mexico/ Guatemala	■	■	■	■	■	■	■	■	■	■	■	■	■
West-Afrika	Liberia/Ivoorkust/ Ghana	■	■	■	■	■	■	■	■	■	■	■	■	■
Centraal-Afrika	Kameroen	■	■	■	■	■	■	■	■	■	■	■	■	■
	Gabon/ Kameroen/ Equatoriaal-Guinea	■	■	■	■	■	■	■	■	■	■	■	■	■
	DRC/CAR	■	■	■	■	■	■	■	■	■	■	■	■	■
	Angola	■	■	■	■	■	■	■	■	■	■	■	■	■
Oost-Afrika	Zambia	■	■	■	■	■	■	■	■	■	■	■	■	■
	Mozambique	■	■	■	■	■	■	■	■	■	■	■	■	■
	Madagascar	■	■	■	■	■	■	■	■	■	■	■	■	■
Mekong	Cambodja	■	■	■	■	■	■	■	■	■	■	■	■	■
	Laos	■	■	■	■	■	■	■	■	■	■	■	■	■
	Myanmar	■	■	■	■	■	■	■	■	■	■	■	■	■
Indonesië	Sumatra	■	■	■	■	■	■	■	■	■	■	■	■	■
Borneo	Indonesië/ Maleisië	■	■	■	■	■	■	■	■	■	■	■	■	■
Nieuw-Guinea		■	■	■	■	■	■	■	■	■	■	■	■	■
Oostelijk Australië		■	■	■	■	■	■	■	■	■	■	■	■	■

### Oplossingsorde

- Aanzienlijke, grootschalige implementatie
- Actief gebruikt en in expansie
- Projectspecifiek, kleinschalig, experimenteel

# ANTWOORDEN OP ONTBOSsing: EVOLUERENDE OPLOSSINGEN

## Mogelijke oplossingen aan de ontbossingsfronten



Oplossingen om ontbossing te stoppen evolueren doorheen de tijd. Meer specifiek is er een evolutie geweest van het rekenen op overheidsbeleid en reguleringen naar een grotere nadruk op marktgerichte initiatieven, waaronder betalingen voor ecosysteemdiensten en certificatieprogramma's. Bedrijfsengagementen voor het stoppen van ontbossing namen ook toe, waaronder ook vanuit de financiële sector.

Oplossingen zijn gericht geweest op mensenrechten, op behoud van biodiversiteitrijke gebieden en op het behoud van het ecosysteemdiensten, evenals het bevorderen van legale productie, duurzame toeleveringsketens en verantwoorde financieringen. Twee oplossingen zijn ontstaan om meerdere interventies met elkaar te verbinden.

De eerste is REDD+, de door de VN gesteunde regeling voor de vermindering van emissies door ontbossing en bosdegradatie. De tweede zijn de jurisdictie- en landschapsbenaderingen, gericht op het aanpakken van ontbossing en het gelijktijdig bereiken van bredere doelstellingen voor duurzame ontwikkeling, vaak op subnationaal of landschapsniveau.

Bovenstaande benaderingen omarmen verschillende soorten oplossingen die opgedeeld kunnen worden in twee hoofdgroepen:

1. Gebiedsgerichte oplossingen zoals de afbakening van beschermde gebieden, erkenning van de landrechten van inheemse volkeren en lokale gemeenschappen, moratoria, brandbeheer en voorschriften voor landgebruik.

2. Sector- of goederen-gerichte oplossingen zoals legaliteits- en verzekeringssystemen, duurzaamheidsnormen en vrijwillige certificering, nul-ontbossingsbeleid en traceerbaarheid in toeleveringsketens, betaling voor ecosysteemdiensten, financiering voor duurzame landschappen en monitoring van ontbossing.

Er is vaak een overlap tussen de twee groepen oplossingen aangezien sommige gebiedsgerichte oplossingen toepasbaar zijn op een specifieke sector, terwijl andere sectorgerichte oplossingen focussen op een bepaald gebied. Daarnaast zijn er meer geïntegreerde oplossingen waaronder resultaatgerichte betalingen en partnerschappen op niveau van jurisdicties en landschappen, die beide vaak verder bouwen op verschillende oplossingen of ze combineren.



# WAT HEBBEN WE GELEERD?

Een aantal oplossingen hebben positieve effecten gehad, sommige sneller dan andere, maar er is geen zekerheid dat deze oplossingen niet teruggedraaid zullen worden. Daarom is het nodig ze te vergezellen van maatregelen die ervoor zorgen dat de aanpak voor lange tijd wordt aangehouden (b.v. aanhoudende politieke steun), de steun ervoor groeit en de schaal waarop de aanpak wordt toegepast vergroot (b.v. door de kosten te verlagen, het verdelen van de voordelen te verbeteren of de toegang tot de markt te herdefiniëren). Daarnaast zijn goede monitoringsystemen essentieel om illegale praktijken, ontoereikende implementatie, gedeeltelijke naleving en lekkage (de verplaatsing van omvorming van ecosystemen van één plaats naar een andere) aan te pakken.

Gebiedsgerichte aanpak, waar beschermde gebieden onder vallen, zijn vaak effectief in het terugdringen van bosverlies; maar vaak staan een gebrek aan managementcapaciteit en financiële middelen deze effectiviteit in de weg.

De erkenning van de landrechten van inheemse volkeren en lokale gemeenschappen, hun lokale beheerpraktijken en bestuursystemen hebben bijgedragen tot de bescherming van bossen onder effectieve lokale controle. Moratoria om ontbossing binnen hele biomen te voorkomen heeft gewerkt als er ook sprake was van rechtshandhaving. Deze aanpak kan echter lekkage naar andere gebieden niet voorkomen.

Boscertificatie heeft bosbeheer over de hele wereld verbeterd. Het uitgangspunt was echter nooit het stoppen van ontbossing en het gebruik ervan was beperkt bij bosgebruikers die zich voornamelijk bezighouden op de lokale, binnenlandse of regionale markt waar certificering niet vereist is. Certificatiesystemen van andere landbouwproducten nemen steeds vaker criteria voor nul-ontbossing aan, maar dit heeft nog geen grootschalige impact in ontbossingsfronten.

Hoewel nul-ontbossingengagementen door bedrijven een cruciale stap zijn, hebben de meeste commerciële bedrijven moeite om een sterk beleid rond natuurbescherming op te zetten door het ontbreken van ondersteunende nationale wetten en beleid. Als overheidsbeleid hand in hand gaat met private initiatieven kan er veel bosverlies vermeden worden. Dit was het geval in het Braziliaanse Amazonewoud en in delen van Indonesië, waar de overheid het terugdringen van ontbossing steunde en wetten invoerde om dit te faciliteren. Maar er moet sprake zijn van een langdurig engagement om blijvende resultaten te behalen.

Delevering van ecosysteemdiensten garanderen – voornamelijk door middel van betalings- of compensatieregelingen voor biodiversiteit, koolstof en water - heeft op bepaalde plaatsen gewerkt door projectgerichte privétransacties, maar slechts op beperkte schaal. Door de staat gesponsorde programma's kunnen daarentegen grote aantallen landbouwers bereiken, maar dat leidt niet altijd tot extra natuurbescherming.

Initiatieven zoals REDD+ en jurisdictionele- of landschapgerichte oplossingen bieden op geïntegreerde wijze een langetermijnvisie om ontbossing en bosdegradatie te stoppen. De initiatieven van REDD+ benadrukken een robuustere monitoring, rapportering en controle in publiek beleid, maar er is meer beïnvloeding nodig op de politieke en economische krachten die het huidige “business as usual”-beleid vormgeven.



**De antwoorden op ontbossing en haar oorzaken moeten inclusief zijn en aangepast aan de lokale en regionale context. Oplossingen zijn het effectiefst als ze met andere worden gecombineerd.**

Jurisdictionele en landschapsbenaderingen promoten een transitie naar een duurzame en inclusieve koolstofarme economie in een afgebakend gebied, vaak op subnationaal niveau. Belangrijke elementen zijn steun voor publiek-private partnerschappen, het risicovrij maken van financiële structuren, vooruitplannen van het landgebruik, verduidelijken van eigendomsrechten, landgeschillen beslechten, faciliteren van een bredere acceptatie van duurzaamheidspraktijken en verduidelijken van de verantwoordelijkheden van overheidsinstanties per bevoegdheidsniveau. Deze aanpak is veelbelovend, en meer kennis is nodig over de daadwerkelijke effectiviteit en de uitdagingen waarmee het wordt geconfronteerd.

Tenslotte zal de Covid-19-crisis, waarvan de impact hier niet wordt geanalyseerd, mogelijk de deur openen voor een aantal noodzakelijke veranderingen: een andere relatie met de natuur, het aanpakken van de overconsumptie en gezondheid en gelijkwaardigheid prioriteren boven het huidige dogma van economische groei en winstbejag. Wat we vooral hebben geleerd is dat de oplossingen voor ontbossing en haar drijfveren inclusief en op maat van de lokale en regionale context moeten zijn. Oplossingen zijn het effectiefst als er sprake is van een gecombineerde aanpak waarbij verschillende maatregelen elkaar versterken.

# DE WEG VOORUIT - AANDACHTSPUNTEN

Hoewel er een dringende nood is om beter te begrijpen welke aanpak het effectiefst is in de verschillende ontbossingsfronten en welke ondersteunende maatregelen aanwezig moeten zijn, kunnen we enkele algemene lessen trekken:

- Oplossingen om ontbossing en haar oorzaken aan te pakken moeten op maat van de lokale en regionale context, inclusief en aanpasbaar zijn.
- Er is geen standaardbenadering - oplossingen zijn het meest effectief wanneer meerdere aanpakken elkaar versterken, en vaak is er sprake van publieke-private partnerschappen.
- Een evenwicht is nodig tussen strengere reguleringen en normen en de capaciteit van producenten, vooral kleine boeren, om ze te volgen. Illegale en schaduwconomieën blijven duurzaamheid ondermijnen, er is dus dringend nood aan meer transparantie en aansprakelijkheid.
- Consumptielanden moeten zinvoller interageren met productielanden om werkbare langetermijnoplossingen te ontwikkelen. Bij het zoeken naar deze oplossingen moet er rekening gehouden worden met de specifieke locatie of front (i.v.m. lekkage-effecten), timing (urgentie, duur) en sociale impact.
- Er is nood aan het overstijgen van sectorsilo's en slechte afstemming tussen nationale en subnationale niveaus bij het ontwerpen van geïntegreerde uitbreidingsprogramma's en meer gerichte stimulansen om bossen te behouden.
- Het behoud van bossen mag niet leiden tot de omvorming van andere ecosystemen (b.v. graslanden en savannes). Lekkages vermijden is essentieel.
- Ambitieuze en inclusievere publiek-private partnerschappen zijn nodig om doelstellingen te bepalen, over de grenzen van ecosystemen en ecoregio's heen, waarbij inheemse volkeren en lokale gemeenschappen actief betrokken worden.





# EEN CRUCIALE KANS IN 2021


## Europese wetgeving tegen ontbossing verkrijgen.


De Europese Unie is een van de belangrijkste importregio's van grondstoffen die gelinkt zijn aan ontbossing en heeft dus een grote verantwoordelijkheid voor het bestaan van ontbossingsfronten. Omdat Europa een deel van het probleem is, is het ook een deel van de oplossing. Een cruciale kans doet zich voor in 2021, aangezien de Europese Commissie in haar Biodiversiteit- en Farm to Fork-strategieën heeft aangekondigd een wetsvoorstel te zullen presenteren om ontbossing tegen te gaan.


WWF maakt deel uit van een coalitie van Europese ngo's die al jarenlang actievoeren om deze wetgeving te verkrijgen. In september 2020 hebben we de Together4Forests-campagne gelanceerd en burgers uitgenodigd om deel te nemen aan de publieksraadpleging van de Commissie. In drie maanden tijd hebben bijna 1,2 miljoen burgers zich bij ons aangesloten om te wijzen op de dringende noodzaak om op te treden tegen ontbossing. De komende maanden en jaren zullen cruciaal zijn voor de toekomst van onze bossen. Daarom roept WWF de Europese Unie op om een ambitieuze en bindende wetgeving uit te vaardigen die garandeert dat:


 ontbossing, bosdegradatie en -omvorming of degradatie van andere natuurlijke ecosystemen stopt;


 mensenrechten gerespecteerd worden, in het bijzonder die van inheemse bevolkingsgroepen en lokale gemeenschappen;

 gericht is op een breed scala aan producten en goederen, waaronder alle producten die mogelijk verband houden met de vernietiging van natuur;

 alle relevante sectoren betrokken worden, inclusief de financiële sector;

 de rechten van inheemse volkeren en lokale gemeenschappen bevestigd worden en prioriteit krijgen, inclusief ondersteunen van hun inspanningen om de rechten op hun voorouderlijk land veilig te stellen en hun culturen te beschermen.

 legaliteit en duurzaamheid een vereiste zijn van producten en grondstoffen die op de EU-markt worden gebracht;

 verplicht de nodige zorgvuldigheid wordt geëist en de traceerbaarheid van producten in de hele toeleveringsketen wordt geïmplementeerd.

Deze wetgeving is essentieel om ontbossing te helpen stoppen in de fronten die in dit rapport worden genoemd, opdat ontbossing als gevolg van Europese consumptie niet langer gestimuleerd wordt en de overgang naar een productie die leefmilieu en mensenrechten respecteert, versnelt. Zoals uit dit nieuwe rapport blijkt, is de uitvoering van aanvullende maatregelen essentieel, in het bijzonder financiële en technische bijstand aan producerende landen.

# BEDRIJVEN MOBILISEREN IS ESSENTIEEL OM ONTBOSSING TEGEN TE GAAN

Ondanks de veelvuldige engagementen voor “nul-ontbossing” die bedrijven de afgelopen jaren hebben gedaan, hebben ze geen einde gemaakt aan de ontbossing op de fronten die door WWF zijn geïdentificeerd.

## Hoe in actie komen als bedrijf?

-  Ontwikkelen, publiceren en implementeren van gepaste maatregelen om risico's in verband met ontbossing en ecosysteemomvorming te identificeren en voorkomen.
-  Zorgen voor een effectieve en inclusieve uitvoering van engagementen voor “nul-ontbossing/ecosysteemomvorming”, in het bijzonder door de nodige middelen ter beschikking te stellen om leveranciers te ondersteunen, engagementen te monitoren en elk jaar op transparante wijze de vooruitgang openbaar te maken. Het ‘Accountability Framework’ is daarvoor de ideale tool, met stapsgewijze implementatiegidsen, van het aangaan van engagementen tot implementatie en rapportage.
-  Zich aansluiten bij de 1000 bedrijven die al science-based engagementen zijn aangegaan voor het klimaat, door lid te worden van het SBTi-initiatief (“Science-Based-Targets-Initiative”). Deelnemen aan de ontwikkeling van vergelijkbare doelstellingen met het SBT-Netwerk om ontbossing en het verlies aan biodiversiteit in de hele toeleveringsketen te bestrijden. Actie ondernemen om de ecologische voetafdruk te verkleinen, investeren in het herstel van aangetaste bossen en innoveren om producten en technologieën te ontwikkelen met een positieve impact.
-  Deelnemen aan platformen zoals Business For Nature, of multi-stakeholder marktinitiatieven op lokaal, nationaal en internationaal niveau. En via deze platformen de invoering van ambitieuze Europese wetgeving ter bestrijding van ontbossing ondersteunen.

Naast hun eigen activiteiten spelen bedrijven die al engagementen hebben uitgesproken een sleutelrol bij het vergroten van het bewustzijn en het beïnvloeden van de rest van hun toeleveringsketens, maar ook van hun sector, zodat deze engagementen een echt rimpeleffect krijgen in de strijd tegen ontbossing.

Investeerders spelen een cruciale rol door in actie te komen tegen ontbossing. Door doelen als nul-ontbossing, nul-omvorming van natuurlijke ecosystemen en respect voor mensenrechten voorop te stellen, is de financiële sector een belangrijke hefboom en kan ze deze praktijken aanzienlijk beïnvloeden door het risico beter in haar eigen activiteiten te integreren.







# ONTBOSSING IN ENKELE CIJFERS

**24** het aantal 'ontbossingsfronten'.  
Deze vertegenwoordigen de actuele ontbossingshotspots.

**43** miljoen hectare, de oppervlakte bos in deze fronten die ontbost werd tussen 2004 en 2017, een oppervlakte ter grootte van Marokko.

**20%** van alle tropische bossen ter wereld worden in deze fronten bedreigd.

**MEERDERE** oplossingen op maat in elk van deze regio's.



WWF wil de aantasting van het milieu op onze planeet een halt toeroepen en bouwen aan een toekomst waarin de mens in harmonie leeft met de natuur.

together possible™

[www.wwf.be](http://www.wwf.be)

© 1986 Panda Symbol WWF – World Wide Fund For Nature (Formerly World Wildlife Fund)

® "WWF" is a WWF Registered Trademark

V.U.: Antoine Lebrun • WWF-België • E. Jacquainlaan 90 • 1000 Brussel • Tel. 02 340 09 20 • [supporters@wwf.be](mailto:supporters@wwf.be) • [www.facebook.com/wwf.be](http://www.facebook.com/wwf.be)