

# Living Planet Report 2020 – Nota's bij PowerPoint

 The illustration shows a globe with various elements: a blue butterfly, a pink fish, a blue tractor, a yellow parrot, a person in a red shirt and hat, a sea turtle, and a tiger. The text 'Living Planet Report 2020' is written in white on a black background.	<p>Deze presentatie bestaat uit:</p> <ul style="list-style-type: none"><li>• Les: Een duik in het Living Planet Report</li><li>• Klassikaal: Quiz</li><li>• Suggesties voor de leerkracht om verder te gaan</li></ul>
 The WWF logo is on the left. To its right are six small images: two tigers, a pile of plastic waste, a forest, an elephant, a polar bear on ice, and a green plant.	<p>WWF is 's werelds grootste onafhankelijke natuurbeschermingsorganisatie. Onze missie is een wereld te creëren waar mensen en natuur samen kunnen leven.</p> <p>Natuurbehoud betekent het beschermen van de planten, de dieren en hun habitat op deze planeet.</p> <p>WWF doet dit aan de hand van campagnes voor verschillende bedreigde diersoorten (zoals de panda en de olifant), voor verschillende habitats (zoals het Amazoneregenwoud en het Noordpoolgebied) of voor verschillende milieuproblematieken (zoals de klimaatverandering en plasticvervuiling). We roepen regeringen op om onze dieren en onze natuur te beschermen en we praten met jullie zodat jullie meer te weten komen over onze natuur en de bescherming ervan, en om jullie te helpen zelf in actie te komen om onze planeet te beschermen.</p>

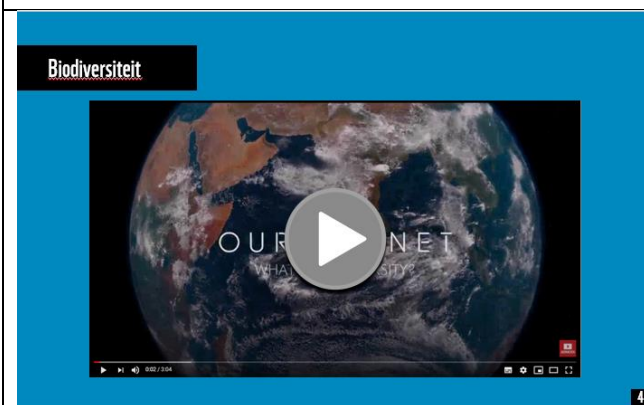


Het Living Planet Report wordt elke twee jaar uitgebracht door WWF, met de hulp van verschillende experts en andere organisaties.

Het is het resultaat van een gezondheidscheck van onze planeet. Het laat zien hoe de natuur er voorstaat, welke bedreigingen er zijn en wat dit betekent voor ons mensen.

Zoals je een mens onderzoekt door zijn temperatuur en bloeddruk te meten, kunnen wetenschappers de gezondheid van de planeet te meten: hoe warm is het, hoeveel koolstofdioxide zit er in de atmosfeer, hoeveel ijs is er, hoe gaat het met de biodiversiteit ...?

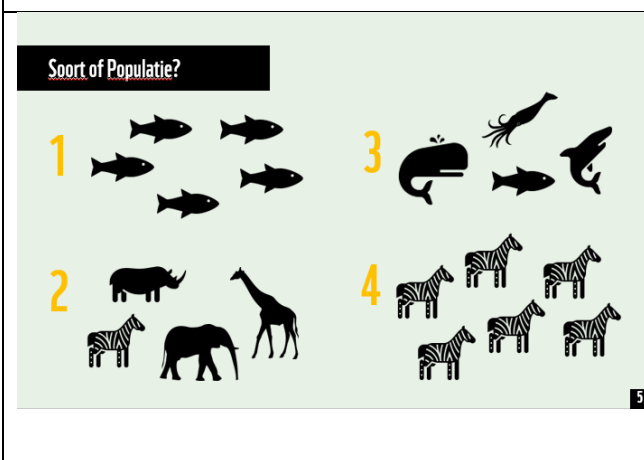
Het Living Planet Report gebruikt biodiversiteit als maatstaf voor de gezondheid van onze planeet – maar wat is biodiversiteit?



Biodiversiteit is de verscheidenheid van al het leven op aarde – duizenden verschillende habitats, miljoenen verschillende soorten, en miljarden dieren met nog veel meer verschillende eigenschappen.

Hoe meer biodiversiteit er is, hoe stabielere onze planeet. Alle verschillende planten, dieren en schimmels functioneren zoals verschillende stukjes van de grote puzzel van het leven op onze planeet. Ze spelen een belangrijke rol om de planeet sterk en gezond te houden.

De video met Nederlandse ondertitels vind je hier: <https://www.youtube.com/watch?v=SfUuGzAvfE&t>



Voor we naar het Living Planet Report kijken, moeten we begrijpen wat het verschil is tussen diersoorten en dierpopulaties.

Soorten zijn planten of dieren die dezelfde eigenschappen en genen hebben – zo is de mens een voorbeeld van een soort, net als de panda en de witte haai.

Populaties zijn groepen van dezelfde soort die in dezelfde habitat leven – er kan bijvoorbeeld een populatie van 100 zalmen in een bepaalde rivier leven.

Vraag aan de studenten bij elke groep of het om een groep van verschillende soorten gaat, of om een populatie van één soort.

In het Living Planet Report wordt de biodiversiteit (verscheidenheid aan alle levensvormen) op aarde gemeten met de zogenaamde Living Planet Index.



De Living Planet Index meet de verschillen in populaties dieren (groepen van dezelfde soort) over de hele wereld dankzij informatie van satellietbeelden, het vangen van dieren, wildcamera's, GPS-signalen en zelfs het in kaart brengen van uitwerpselen.

Experten van over de hele wereld hebben de evolutie in de tijd van populaties van duizenden diersoorten gemeten. Wetenschappers verzamelen deze informatie en analyseren de data om zo tot de Living Planet Index (LPI) te komen.

De LPI gebruikt enkel data van soorten die minstens twee jaar lang gevolgd worden en gemeten worden vanaf 1970.

Vandaag kan de LPI onderzoeken hoe het gaat met meer dan 21 000 populaties zoogdieren, vogels, reptielen, amfibieën en vissen. De trends die wetenschappers in deze data ontdekken, helpen hen conclusies te formuleren over de gezondheid van ecosystemen in het algemeen.

**Veranderingen in populaties**

Geen van beide soorten is uitgestorven, maar zowel de populatie zebra's als de populatie neushoorns is afgenomen.

Zebra Populatie: 30

Zwarte Neushoorn Populatie: 10

Zebra Populatie: 12 (afgenomen met 60%)

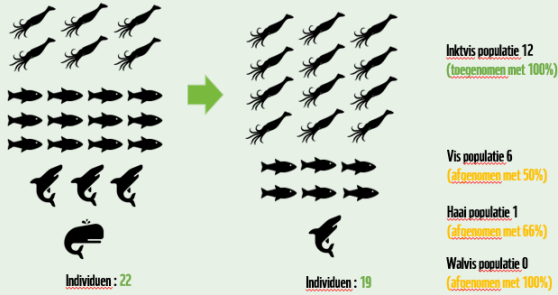
Zwarte Neushoorn Populatie: 2 (afgenomen met 80%)

De Living Planet Index toont niet hoeveel soorten uitgestorven zijn. Het geeft de gemiddelde verandering weer in grootte van de onderzochte populaties.

Dit betekent dat het gemiddelde berekend is op basis van veranderingen in populaties die onderling heel verschillend zijn – in dit voorbeeld zien we dat beide dierenpopulaties zijn afgenomen in grootte. De populatie zebra's begint met 30 en neemt af tot 12 individuen, een verlies van 60% van de zebra's. De neushoornpopulatie begon met 10 individuen, verloor er 8 om met slechts 2 over te blijven. Er verdwenen minder neushoorns dan zebra's, maar de grootte van hun populatie is wel het meest afgenomen.

## Veranderingen in populaties

De grootte van de populaties is veranderd - sommigen zijn zelfs gegroeid - maar de globale grootte van de populaties is afgenomen.



8

In sommige gevallen is het iets ingewikkelder.

In dit voorbeeld blijft het totale aantal individuen gelijk, hoewel door overbevissing de vis-, haai- en walvispopulaties zijn afgenomen, terwijl de populatie inktvissen (die minder interessant zijn voor vissers en zich snel voortplanten) sterk toegenomen is omdat ze minder vijanden hebben.

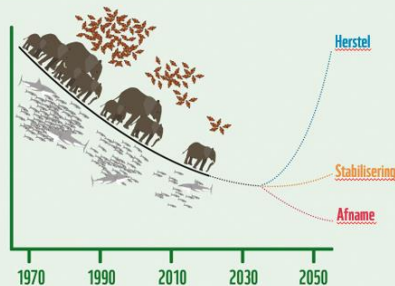
Hoewel het aantal individuen hetzelfde is gebleven, is de biodiversiteit toch afgenomen (er zijn geen walvissen meer en minder vissen en haaien). Als je enkel de individuen zou tellen kan je dit niet weten.

De gemiddelde afname in populatiegrootte is belangrijk omdat het ons een beeld schetst van de gezondheid van de biodiversiteit op onze planeet, zonder vertekend te worden door één of enkele soorten die om bepaalde redenen erg toe- of afnemen.

## Wat leert de Living Planet Index ons?

### Populatie wilde dieren

De LPI toont dat, algemeen genomen, de gemiddelde grootte van de populaties zoogdieren, vissen, vogels, reptielen en amfibieën met 60% is afgenomen sinds 1970.



9

Deze grafiek toont de Living Planet Index voor 2020.

Vraag de studenten: **Wat toont deze grafiek aan?** (Als de klas te groot is of als de antwoorden te moeilijk bekomen worden, ga dan verder.)

Antwoord: De LPI toont dat de gemiddelde grootte van populaties zoogdieren, vissen, vogels, reptielen en amfibieën wereldwijd met 68% is afgenomen sinds 1970.

Vraag de studenten waarom dit volgens hen gebeurt. Wat zouden de oorzaken kunnen zijn? (Als de klas te groot is of als de antwoorden te moeilijk bekomen worden, ga dan verder.)

## Een duik in: Zoetwater

# 84%

Afname van de grootte van de populaties in zoetwater-omgevingen.



10

De Living Planet Index leert ons dat in zoetwaterhabitats (rivieren, meren, moerassen) populaties het snelst afnemen. De voorbije 50 jaar zijn de populatiegroottes met ongeveer 84% afgenomen.

Dieren zoals bevers, rivierdolfijnen en snoeken (een grote vissoort) zijn het meest in gevaar. Belangrijke zoetwaterhabitats beschermen en overbevissing stoppen, zijn twee manieren hoe we de curve van het biodiversiteitsverlies in zoet water kunnen ombuigen.

### Een duik in: Bodem

# 90%

van alle dieren die op het land leven, brengen een deel van hun leven in de bodem door.



11

90% van de landdieren brengen een deel van hun leven in de bodem door. Niet enkel planten, maar ook schimmels, wormen, insecten en zoogdieren zoals de mol en de das.

De bodem is niet enkel belangrijk als habitat voor kleine bodemdieren, maar het helpt ook water te filteren vooraleer het de rivier instroomt, het zorgt ervoor dat broeikasgassen niet zo gemakkelijk in de atmosfeer terecht komen en het laat planten – en ons voedsel – groeien.

Het Living Planet Report toont dat de mens de bodem in gevaar brengt door het gebruik van pesticiden en door te veel gewassen te kweken (uitputting van de bodem door landbouw). Door te begrijpen welke handelingen negatief zijn voor de bodem kunnen we stappen zetten om onze bodembiodiversiteit te verbeteren.

### Een duik in: Oceanen

Gezonde oceanen remmen de klimaatverandering af en zorgen voor jobs voor meer dan 10% van de wereldbevolking.



12

Een gezonde oceaan draagt bij de klimaatverandering te vertragen en zorgen voor jobs voor meer dan 10% van de wereldbevolking. Nochtans wordt onze oceaan bedreigd door overbevissing, plastic vervuiling en temperatuurstijgingen door de klimaatverandering.

We moeten onze oceanen beschermen en stoppen met plasticvervuiling en overbevissing.

### Een duik in: Voedselverspilling

# 1/3

van het voedsel dat we produceren (qua gewicht), wordt nooit opgegeten!



13

Ongeveer een derde van het voedsel dat we produceren, wordt nooit gegeten. Het kan verspild worden tijdens de productie, of tijdens één van de tussenstappen op het traject naar onze eettafels (transport, verpakking, verkoop). Voedselverspilling is verantwoordelijk voor grofweg 8% van de wereldwijde broeikasgassen in de atmosfeer, gassen die vrijkomen bij het rottingsproces inbegrepen.

We kunnen voedselverspilling stoppen op verschillende manieren, maar je kan starten door bijvoorbeeld enkel te kopen wat je zal eten – laat geen voedsel liggen achteraan in de koelkast om later te moeten weggooien.



### Wat leert het LPR ons?

**DE NATUUR GAAT ACHTERUIT**  
De populatie wilde dieren zijn met **68%** afgenomen.

**WIJ ZIJN DE OORZAAK**  
30% van het landoppervlak wordt gebruikt voor landbouw.

**WE HEBBEN NATUUR NODIG**  
1/3 van al het voedsel gaat verloren of wordt verspild.

**WE KUNNEN DE NATUUR HERSTELLEN**  
Klimaatverandering met de overmatige onder druk.

Verlies van natuur heeft wereldwijde economische gevolgen.

Biodiversiteit is essentieel voor de voedselzekerheid.

De manier die aan de hand van onze gezondheid en ons welzijn.

Van af het voedsel gaat verloren of wordt verspild.

De manier die aan de hand van onze gezondheid en ons welzijn.

14

Er is steeds minder natuur – populaties zijn met gemiddeld 68% afgenomen sinds 1970.

De mens is de oorzaak van heel wat verlies van de biodiversiteit – door overbeveining, het gebruik van pesticiden, plastic vervuiling, klimaatverandering en voedselverspilling.

Waarom is dit belangrijk? De mens heeft de natuur nodig: voor ons voedsel, om toegang te hebben tot drinkbaar water, om energie op te wekken. Ook voor onze gezondheid en ons welzijn is de natuur heel belangrijk.

Hoe kunnen we de curve dan ombuigen?

### Wat kunnen we doen?

De manier waarop de mensen op aarde leven is niet duurzaam. We moeten nadenken over onze relatie met onze planeet en een balans zoeken zodat wij en de rest van de natuur kunnen overleven.

Wetenschappers tonen de impact die menselijke activiteiten hebben op onze planeet. Wanneer we weten dat een bepaalde activiteit schade toebrengt aan de natuur moeten we...

- ... die activiteit stoppen,
- ... die activiteit afbouwen,
- ... nieuwe manieren zoeken om hetzelfde te bereiken.

15

Vraag de studenten wat we volgens hen kunnen stoppen, verminderen of verbeteren.

### Wat kunnen we doen?

- Te voet naar school komen**
- Kiezen voor producten zonder plastic voor eenmalig gebruik**
- Meer plantaardig eten**
- Minder voedsel verspillen**
- Lokale producten en voeding kopen**
- Recycleren**
- Kiezen voor hernieuwbare energiebronnen**
- Producten kiezen die niet zorgen voor ontbossing**

16

Er zijn verschillende manieren waarop we kunnen helpen de curve van het verlies aan biodiversiteit om te buigen.

### QUIZ Natuurbescherming betekent:

**Dieren en planten beschermen**

**Populaties van dieren tellen**

17

Snelle quiz om te testen of de leerlingen het begrepen hebben – tel de handen in de lucht om de antwoorden te evalueren

Hetzelfde voor slides 17 tot 23



Activiteiten die je als leerkracht kan doen na deze sessie.

Het Living Planet Report gewijd aan de gezondheidstoestand van de natuur in België, kan je hier terugvinden: <http://lpr.wwf.be/nl>

- Bedenk met de klas 3 voorstellen om op **meer duurzame** wijze te leven
- Lees het LPR en praat erover met je familie en vrienden
- Ontdek het LPR dat gewijd is aan de gezondheidstoestand van de natuur in België
- Neem deel aan onze wedstrijd "Toekomstvisies"



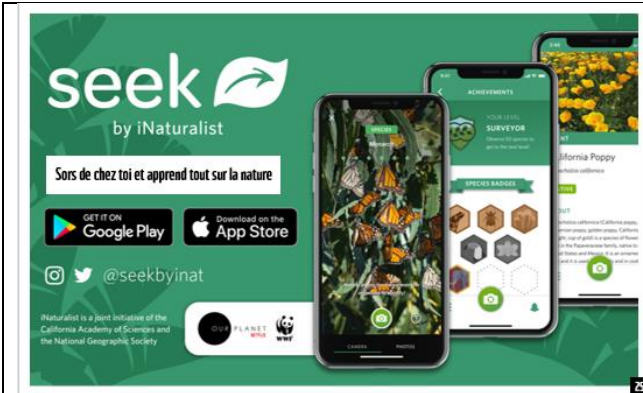
De staat van de biodiversiteit en onze gezondheid zijn onlosmakelijk met elkaar verbonden. De COVID-19-pandemie heeft ons daar heel duidelijk aan herinnerd.

Het nieuwe 'Living Planet Report – Natuur in België' is een uniek referentiewerk waarop beleidsmakers zich kunnen baseren om hun ambities bij te stellen en samen met alle actoren uit de samenleving de natuur beter te leren kennen en te beschermen.

Zorgen voor de natuur is namelijk zorgen voor onszelf. Het wordt dringend tijd dat we dat beseffen. En waar kunnen we beter beginnen dan in eigen land? WWF-België laat je exclusief kennismaken met dit unieke rapport.

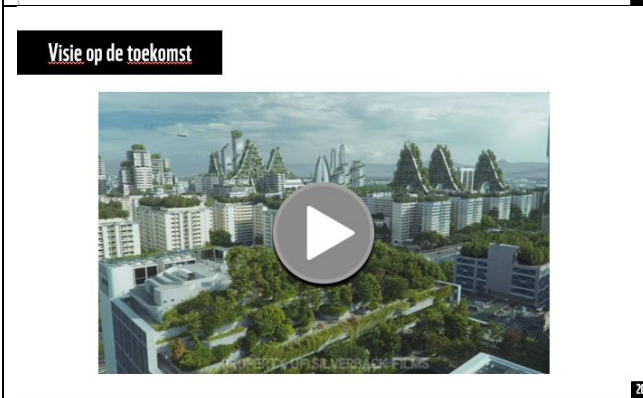
Het 'Living Planet Report – Natuur in België' is het resultaat van bijna twee jaar intense samenwerking tussen belangrijke actoren uit de wetenschappelijke wereld en natuurbehoudsorganisaties.

Vijf vooraanstaande organisaties – het Belgisch Biodiversiteitsplatform, het Koninklijk Belgisch Instituut voor Natuurwetenschappen, Natagora, Natuurpunt en WWF – hebben de handen in elkaar geslagen om samen met een groot aantal wetenschappers de kwaliteit en de relevantie van dit unieke rapport te garanderen.



De Seek app van iNaturalist gebruikt herkenningstechnologie om planten en dieren in jouw omgeving te identificeren. Je kan badges verdienen en deelnemen aan verschillende uitdagingen.

En waarom de app niet gebruiken om jouw eigen Living Planet Report op te stellen.



Studenten kunnen de Future Visions-film bekijken en hun eigen visie op de toekomst creëren via een medium naar keuze: gedichten, kunst, video, muziek enzovoort. Meer info vind je hier: <https://www.wwf.org.uk/get-involved/schools/future-visions>



Vragen van de studenten